

The background of the entire page is a microscopic image of cells, likely yeast or similar microorganisms, showing a textured surface and internal structures. The cells are illuminated with a green fluorescence, creating a vibrant, glowing effect against a dark background. The focus is sharp on the central cells, with others in the foreground and background being slightly blurred.

**fnrs**

LA LIBERTÉ DE CHERCHER

FONDS DE  
LA RECHERCHE  
SCIENTIFIQUE - FNRS

RAPPORT ANNUEL 2011

# 2011 RAPPORT ANNUEL

Le Fonds de la Recherche Scientifique-FNRS (F.R.S.-FNRS) est un des acteurs majeurs de la recherche fondamentale belge. Il soutient et encourage la recherche scientifique libre en Fédération Wallonie-Bruxelles, et ce dans tous les domaines de la Science.

## LES VALEURS DU F.R.S.- FNRS

### **Excellence**

**sélectionner, encourager et évaluer** les meilleurs talents pour qu'ils irriguent la société de la connaissance

### **Transparence**

**communiquer** clairement avec les chercheurs et la société, **simplifier** les structures et le fonctionnement, les procédures

### **Créativité**

**encourager** les recherches aux frontières des disciplines et transdisciplinaires, les projets originaux qui remettent en question les idées reçues

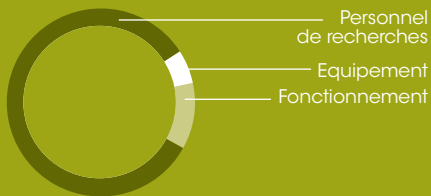
# 2011

## CHIFFRES CLÉS

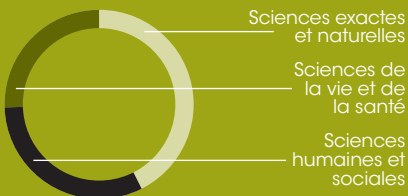
### LES RESSOURCES : 168.180.471€



### SOUTIEN AUX CHERCHEURS : DÉPENSES DU F.R.S.-FNRS EN 2011 : 148.460.454€



### RÉPARTITION DES EXPERTS SUIVANT LES 3 GRANDS DOMAINES



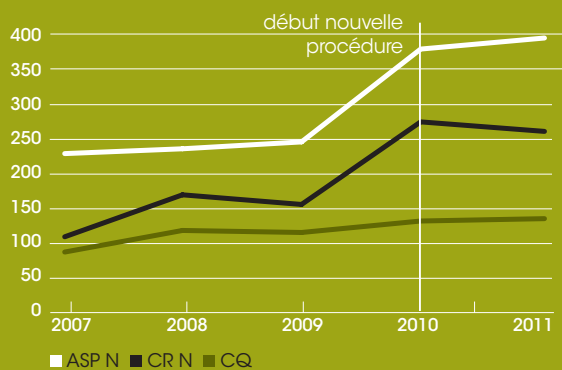
# 2.218

mandats financés par le  
F.R.S.- FNRS

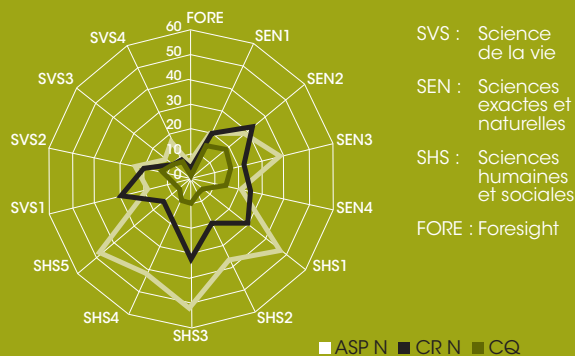
# 168 millions €

de ressources en 2011

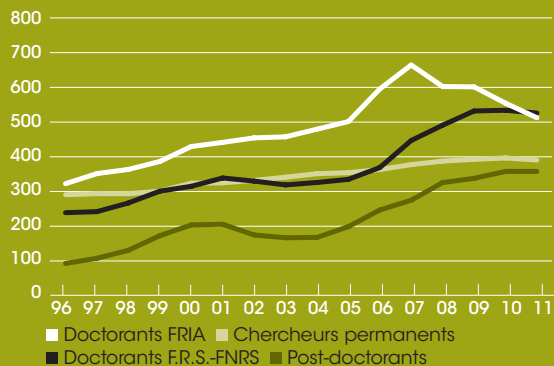
### ÉVOLUTION DU NOMBRE DE CANDIDATS À UN MANDAT FNRS



### RÉPARTITION DES CANDIDATS SUIVANT LES COMMISSIONS SCIENTIFIQUES



### ÉVOLUTION DU NOMBRE DE CHERCHEURS (AU 3 DÉCEMBRE)



# 2.451

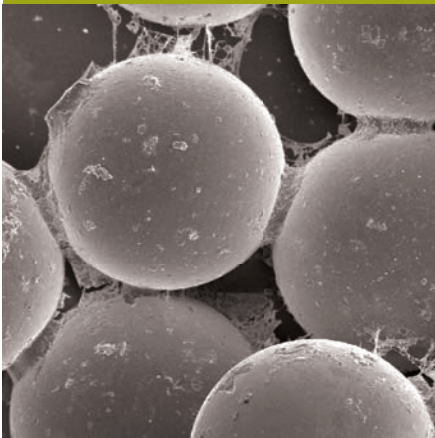
experts inscrits dans la base de données pour l'appel mandat (au 1 mars 2011)

# SOMMAIRE

SOUS  
rabat CHIFFRES CLÉS

- 2 MESSAGE DE V. HALLOIN
- 4 FAITS MARQUANTS 2011
- 6 SOUTENIR LA RECHERCHE EN 2011
- 8 ÉVALUER ET SÉLECTIONNER LES MEILLEURS TALENTS ET PROJETS
  - 9 Les commissions scientifiques
  - 12 Les experts
  - 13 Des résultats prometteurs
  - 16 Les mandats
    - 17 École doctorale
    - 20 Les 20 nouveaux chercheurs qualifiés 2011
  - 24 Les projets
- 26 COLLABORER AU NIVEAU NATIONAL ET INTERNATIONAL
  - 27 La mobilité
  - 29 Les collaborations
  - 30 La recherche transnationale
  - 31 ERA-NET
  - 31 Euraxess

- 32 DÉVELOPPER LE MÉCÉNAT
  - 33 Télévie
  - 34 Prix scientifiques
- 38 DÉVELOPPER ET COORDONNER LES MOYENS
- 40 LA GOUVERNANCE DU F.R.S.-FNRS
  - 41 Conseil d'administration du F.R.S.-FNRS 2011-2012
  - 42 Bureau du Conseil d'administration du F.R.S.-FNRS 2011-2012
  - 42 Organisation et gestion du F.R.S.-FNRS
- 43 LES COMPTES CONSOLIDÉS
- 48 GLOSSAIRE



# 2011, ANNÉE DE STABILISATION

Une analyse approfondie des conditions de fonctionnement des premiers appels ainsi que des commentaires collectés auprès des différents acteurs impliqués dans la procédure d'évaluation ex-ante (comité d'accompagnement, commissions scientifiques, experts, promoteurs, candidats, autorités académiques...) a été réalisée, qui a conduit à implémenter plusieurs aménagements, dont:

- Un assouplissement des règles de **gestion des conflits d'intérêts potentiels**, pour tenir compte de la taille restreinte de la communauté scientifique belge
- Une prolongation sur deux ans des **mesures transitoires** sur les conditions d'éligibilité des candidats à une bourse ou un mandat
- Des simplifications des outils liés à la plateforme Sémaphore de **gestion informatique** des appels (amélioration de la navigation générale au sein de la plateforme, outil de monitoring des réunions des commissions scientifiques...)
- Des modifications (légères) sur les **formulaires de candidature** (argumentaire, données bibliométriques, lettres de recommandations, ...)
- La création d'une **4<sup>e</sup> Commission scientifique SVS-4 en Sciences de la Vie et de la Santé** (recherche clinique, sciences dentaires, sciences pharmaceutiques, ...)
- Une modification de la procédure de classement des candidats à un mandat de **chercheur qualifié**, sachant que les Commissions Scientifiques font des propositions de recrutement, et que la sélection finale est réalisée par le Conseil d'Administration du F.R.S.-FNRS, éclairé d'une part par les avis des Commissions Scientifiques et d'autre part par les stratégies institutionnelles respectives et les disponibilités des postes permanents attribués aux universités.



Véronique Halloin,  
Secrétaire  
générale du  
F.R.S.-FNRS

L'année 2011 a été principalement consacrée à une stabilisation de la nouvelle procédure d'évaluation ex-ante conçue en 2009 et mise en œuvre au cours de l'année 2010.

Une attention particulière a également été portée à la **communication** à usage des différents acteurs, qu'il s'agisse de la production de mini-guides et de documents d'analyse de la procédure, ou de présentations et rencontres avec les chercheurs dans les différentes universités.

Par ailleurs, plusieurs activités initiées au cours de l'année 2011 méritent d'être mentionnées.

Le F.R.S.-FNRS a en effet affirmé sa **visibilité internationale**, via différentes actions :

- Désireux de définir à terme sa politique en matière de libre accès aux publications (« open access »), le F.R.S.-FNRS a organisé le 28 septembre 2011 un colloque international sur le sujet, sous la présidence du recteur Bernard Rentier, avec comme intervenants des spécialistes reconnus dont notamment Steven Harnard. Le colloque a été webcasté en direct (<http://webcast.richcast.eu/fnrs-open-access>).
- Dans le cadre d'Europalia Brésil, le F.R.S.-FNRS et le FWO ont co-organisé, le 5 octobre 2011, un workshop international portant sur les collaborations belgo-brésiliennes en recherche.
- Le F.R.S.-FNRS a été particulièrement actif dans les organismes internationaux en 2011, via une participation au Steering Committee d'Eurohorcs ainsi qu'au comité de sélection du président de l'ESF. Le F.R.S.-FNRS est aussi un des 7 organismes fondateurs de Science Europe, créé en octobre 2011. Il s'agit d'un regroupement d'Organismes de financement ou d'opérations de recherches qui développera des missions stratégiques liées à la construction de l'ERA (Espace Européen de la Recherche).

Au niveau de la **Fédération Wallonie Bruxelles**, on épinglera :

- La signature d'un accord entre le **NCP -Wallonie et le NCP-FNRS** (NCP : National Contact Points, pour accroître la participation et le taux de succès des acteurs de la recherche aux programmes-cadres européens) pour une nouvelle répartition

thématique des actions en fonction des compétences de chacun plutôt qu'en fonction du public cible, afin de tirer parti de leur complémentarité.

- La constitution d'un comité mixte (rapportant tant au F.R.S.-FNRS qu'au CREF, Conseil de Recteurs), des 6 vice-recteurs recherche des universités, pour fournir des avis sur diverses matières de recherche de manière coordonnée et concertée.
- Le consortium formé par le F.R.S.-FNRS avec les 6 universités dans le cadre de la sélection d'un outil bibliographique et bibliométrique multidisciplinaire.

Par ailleurs, le F.R.S.-FNRS a poursuivi en 2011 l'implémentation de plusieurs mesures de son plan stratégique de refinancement **PHARE** adopté en 2009, en augmentant les supports MIS et le nombre de post-docs (axe 1 de PHARE: chercheurs et équipes de recherche), en révisant les modalités de la carrière de chercheur clinicien (axe 2 de PHARE: recherche stratégique), en menant une réflexion approfondie sur la carrière de logisticien (axe 3 de PHARE: moyen des chercheurs – équipement et fonctionnement), et en accroissant sa participation aux ERA-Nets (axe 4 de PHARE: collaborations nationales et internationales).

Parmi la vingtaine des actions proposées dans PHARE, deux priorités ont été fixées par le Conseil d'Administration pour 2012 : la mise en place d'un fond associé FRESH pour financer des bourses de doctorat en sciences humaines et sociales (axe 2), et l'augmentation du nombre de postes de chercheurs qualifiés (axe 1).

Enfin, un chantier de révision des instruments de financement a été entamé, qui devrait voir son aboutissement en 2012. On relèvera déjà l'adoption en 2011 de nouveaux règlements relatifs aux **chercheurs cliniciens**, en vue d'augmenter l'attractivité de cette carrière.

# FAITS MARQUANTS

**NCPfnrs**  
FREEDOM TO RESEARCH

## POINT DE CONTACT NATIONAL (NCP)

Le nouvel accord de collaboration entre le NCP-Wallonie et le NCP-FNRS a été acté par le Conseil des Ministres wallon et de la Fédération Wallonie-Bruxelles.

## PRIX FRANCQUI

Pierre Vanderhaeghen, Directeur de recherches du F.R.S.-FNRS à l'Institut de recherche interdisciplinaire en biologie humaine et moléculaire (IRIBHM) de l'ULB, a été désigné lauréat du Prix Francqui 2011 pour ses découvertes sur le développement et l'évolution du cortex cérébral.

MAI



## TÉLÉVIE

8.212.537 € récoltés  
lors de la 23<sup>ème</sup> édition  
du Télévie [www.televie.be](http://www.televie.be)

# SEPTEMBRE

## faits & chiffres DU CALL MANDAT 2011

fnrs

### FAITS ET CHIFFRES DU CALL MANDAT

Une analyse chiffrée des résultats de l'appel à proposition 2011 faisant suite aux nouvelles procédures de sélection et d'évaluation.

### OPEN ACCESS

Conscient des enjeux de l'accès ouvert à l'information scientifique, le F.R.S.-FNRS a organisé un workshop international sur l'Open Access avec des orateurs prestigieux.



### NUIT EUROPÉENNE DES CHERCHEURS

Une soirée dédiée à la recherche et aux chercheurs, co-organisée par la Politique scientifique Fédérale, le F.R.S.-FNRS, les universités et centres de recherches.

### SCIENCE EUROPE

Création de Science Europe, une association européenne d'organismes de financement de la recherche dont le F.R.S.-FNRS, un des 7 membres fondateurs.

<http://www.scienceeurope.org/>

SCIENCE  
EUROPE

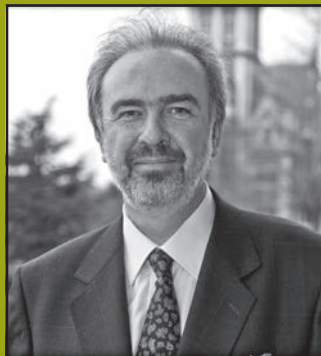
Shaping the future of research

# OCTOBRE



### BELGIUM AND BRAZIL : PARTNERS IN RESEARCH

Dans le cadre d'Europolia Brésil; le F.R.S.-FNRS et le FWO ont conjointement organisé une conférence sur l'importance, en recherche fondamentale, des collaborations internationales.



Nouvelle présidence du F.R.S.-FNRS  
Didier Viviers,  
recteur de l'ULB.

20  
nouveaux  
chercheurs  
qualifiés  
(p22)

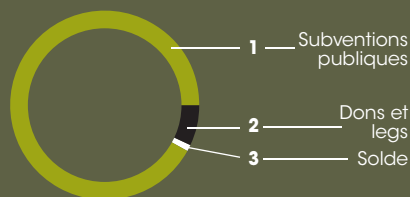
# SOUTENIR LA RECHERCHE EN 2011

Le F.R.S.- FNRS, l'un des plus anciens organismes ayant pour mission de **promouvoir et soutenir la recherche scientifique d'excellence** en Belgique francophone, n'a pas manqué à son devoir en 2011 et ce malgré une crise financière sans pareil. Acteur majeur de la recherche fondamentale en Fédération Wallonie-Bruxelles (FWB), le F.R.S.- FNRS a contribué en 2011 au **développement d'une société de la connaissance compétitive en soutenant les chercheurs et en diffusant leurs recherches.**

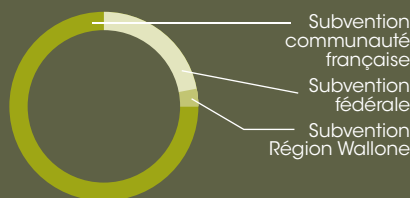
Fondation privée d'utilité publique, le F.R.S.- FNRS reçoit à la fois des subsides de l'Etat fédéral et des entités fédérées ainsi que des libéralités privées. Cependant, les subsides de la FWB constituent la plus grande part de ses ressources.

Le F.R.S.- FNRS utilise celles-ci pour financer la recherche avec une **volonté toute particulière de se concentrer sur ses chercheurs, soit environ 2500 personnes**, directement rémunérés par le F.R.S.- FNRS et accueillis dans les universités de la FWB.

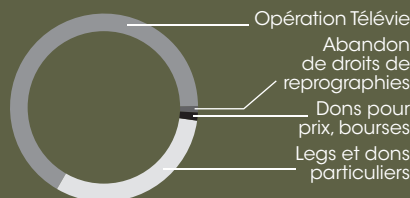
LES RESSOURCES : 168.180.471€



1. RESSOURCES DE TYPE SUBVENTIONS PUBLIQUES : 151.762.380€



2. RESSOURCES DE TYPE DONS ET LEGS : 12.367.942,78€



## LES RESSOURCES

### ■ SUBVENTIONS PUBLIQUES

Sur un total de ressources de 168.180.471€ de l'année 2011, un montant de 151.762.380€, soit 90,2%, provient de **subventions publiques** :

- subventions communautaires (dont la Loterie Nationale), pour 108.991.004€ (71,8 %)
- subventions fédérales (MESERF, plan pluriannuel pour l'emploi et PIF), pour 37.875.376€ (25%)
- subventions Région wallonne (versement au fonds FRIA), pour 4.896.000€ (3,2 %).

### ■ DONS ET LEGS

Le deuxième grand type de ressources, pour un total de 12.367.943€, soit 7,4 %, est constitué par les dons et legs, qui se répartissent selon 4 origines :

- l'opération Télévie : 8.212.537 € (66,4 %) (don collectés et legs)
- le legs et dons de particuliers : 3.857.792€ (31,2 %)
- les dons d'entreprises sous forme de Prix scientifiques : 185.966€ (1,5 %)
- les dons de chercheurs, qui abandonnent leurs droits de reprographie au F.R.S.-FNRS, pour 111.647€ (0,9 %).

### ■ LE SOLDE DES RESSOURCES-DIVERS

Le solde des ressources représente un total de 4.050.148€, soit 2,46 %, dont la plus grande partie revient aux subsides annulés, pour 3.564.917€, (principalement des crédits de recherche auxquels les chercheurs renoncent).

## LES DEPENSES

En 2011, les dépenses, soit 166.752.810€, sont essentiellement de 2 types:

- le financement des chercheurs et de leur recherche (157.097.376 €)(94,2 %)
- les frais de fonctionnement et de gestion de l'administration du F.R.S.- FNRS (9.654.434 €) (5,8 %)

Parmi les dépenses consacrées à la recherche, il faut distinguer :

- les rémunérations des chercheurs sous forme de mandat (64,4 %)
- les projets et crédits de recherche (35,6%)
- les projets comportent une composante «personnel scientifique». En effet, 38,8 % du budget des projets est consacré aux rémunérations des techniciens, doctorants et postdoctorants.

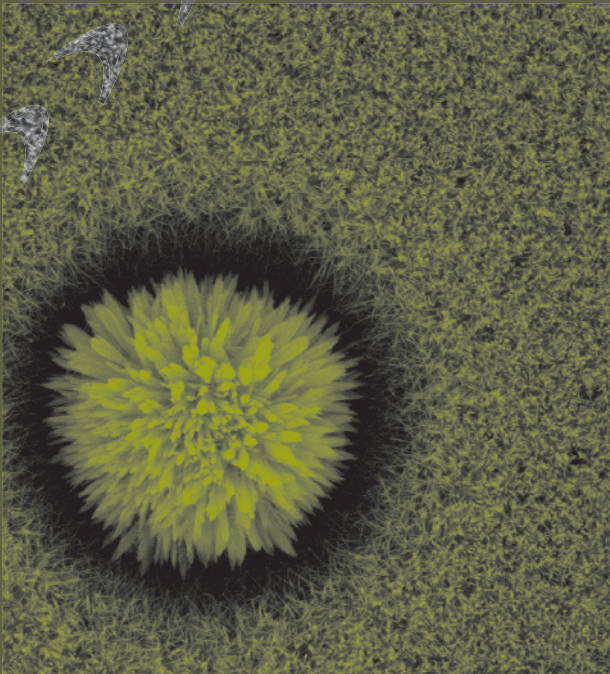
# 94,2 %

du budget est consacré au financement des chercheurs et de leur recherche

SOUTIEN AUX CHERCHEURS : DÉPENSES  
DU F.R.S.-FNRS EN 2011 : 157.098.376€



# EVALUER ET SELECTIONNER LES MEILLEURS TALENTS ET PROJETS



Le F.R.S.- FNRS dispose d'instruments lui permettant de financer des **projets d'excellence** et des **chercheurs prometteurs** tout au long de leur carrière, depuis la préparation de leur **doctorat** jusqu'au développement de leur **propre unité scientifique**. Bien que le nombre de requêtes soit en forte augmentation depuis la réforme, le budget du F.R.S.-FNRS reste, lui, pratiquement inchangé.

## +7 %

augmentation de la demande  
de financement

En 2011, l'augmentation de près de 7 % de la demande de financement de personnes démontre l'attractivité du F.R.S.-FNRS. Avec une enveloppe fermée en stagnation, moins de 33 % des demandes de mandats ont pu être financées, malgré un nombre élevé d'excellents candidats.

Le F.R.S.-FNRS dispose de nombreux outils s'adaptant aux besoins spécifiques des chercheurs. Les deux types principaux

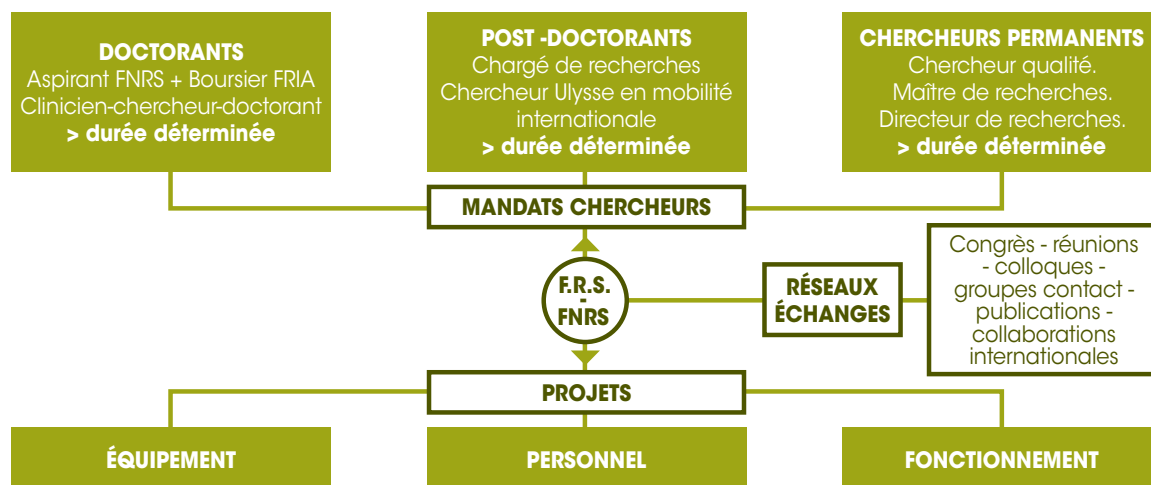
sont :

- **Les mandats** : rémunération du chercheur pour une durée (in)déterminée
- **Les projets** : financement global d'un projet en ce compris, salaires, matériel, techniciens, fonctionnement, mobilité, formation,...

Les appels à mandats et projets sont ouverts une fois par an, respectivement le 1<sup>er</sup> et 2<sup>e</sup> semestre. Le F.R.S.-FNRS soutient en outre tout au long de l'année les activités de réseaux, mobilité et diffusion.

## 1. LES COMMISSIONS SCIENTIFIQUES

En 2011, les 14 commissions scientifiques étaient composées chacune de 6 experts exerçant leur activité en Fédération Wallonie-Bruxelles et de 9 experts internationaux, dont le président. La composition de ces commissions est décidée par le Conseil d'Administration du F.R.S.-FNRS sur la base de propositions d'un Comité d'Accompagnement composé de scientifiques des universités de la Fédération Wallonie-Bruxelles. Le candidat choisit la Commission Scientifique devant laquelle il souhaite que son dossier soit évalué.



## 5 COMMISSIONS SCIENTIFIQUES EN SCIENCES HUMAINES ET SOCIALES (SHS)

|      | Thèmes  | Président                           |
|------|---|-------------------------------------|
| SHS1 | sociologie, socio-anthropologie, science politique, communication ; études environnementales, démographie, géographie sociale, études urbaines et régionales ; recherche transdisciplinaire dont l'objectif est de s'attaquer à un problème en rapport avec la cohésion et l'évolution de la société (aspects économiques, sociétaux, philosophiques, historiques, ...) | S. Cattacin,<br>Univ. de Genève     |
| SHS2 | cognition, psychologie, sciences de l'éducation   | P. Haggard,<br>Univ. College London |
| SHS3 | littérature, langues et linguistique, philosophie, arts visuels, arts de la scène   | G. Van de Vijver,<br>UGent          |
| SHS4 | archéologie, histoire   | D. Peschanski,<br>CNRS              |
| SHS5 | économie, finance et gestion; droit; études environnementales, démographie, géographie ; sociale, études urbaines et régionales ; recherche transdisciplinaire dont l'objectif est de s'attaquer à un problème en rapport avec la cohésion et l'évolution de la société (aspects économiques, sociétaux, philosophiques, historiques, ...)                              | R. Veugelers,<br>KULeuven           |

## 4 COMMISSIONS SCIENTIFIQUES EN SCIENCES EXACTES ET NATURELLES (SEN)

|      | Thèmes  | Président          |
|------|---|--------------------|
| SEN1 | structure, propriétés électroniques, fluides, nanosciences ; chimie analytique, chimie théorique, physico-chimie/chimie physique ; synthèse des matériaux, relations structure-propriétés, matériaux fonctionnels et avancés, architecture moléculaire, chimie organique  | E. Schacht, UGent  |
| SEN2 | tous les domaines des mathématiques, pures et appliquées, plus les fondements mathématiques des sciences informatiques, la physique mathématique et les statistiques ; physique des particules, nucléaire, des plasmas, atomique, moléculaire, des gaz, optique astro-physique/chimie/biologie; système solaire, astronomie stellaire, galactique et extragalactique; systèmes planétaires, cosmologie; sciences de l'espace, instrumentation   | J. Feltesse, CEA   |
| SEN3 | systèmes informatiques et d'information, informatique, calcul scientifique, systèmes intelligents ; électronique, communication et ingénierie des systèmes ; conception de produits, conception et contrôle des procédés, méthodes de construction, génie civil, systèmes énergétiques, ingénierie des matériaux  | A. Schleiss, EPFL  |
| SEN4 | géographie physique, géologie, géophysique, météorologie, océanographie, climatologie, écologie, changements environnementaux à l'échelle planétaire, cycles biogéochimiques, ; gestion des ressources naturelles ; évolution, écologie, comportement animal, biologie des populations, biodiversité, biogéographie, biologie marine, écotoxicologie, biologie des procaryotes ; sciences de l'agriculture, des animaux, de la pêche, de la sylviculture et des aliments; biotechnologie, biologie chimique, génie génétique, biologie synthétique, biosciences industrielles, biotechnologie environnementale et remédiation | JC. Duplessy, CNRS |

#### 4 COMMISSIONS SCIENTIFIQUES EN SCIENCES DE LA VIE (SVS)

| Thèmes   | Président  |
|--|--|
| <b>SVS1</b> biologie moléculaire, biochimie, biophysique, biologie structurale, biochimie de la transduction du signal ; génétique, génétique des populations, génétique moléculaire, génomique, transcriptomique, protéomique, métabolomique, bioinformatique, biologie numérique, biostatistique, simulation et modélisation biologiques, systèmes biologiques, épidémiologie génétique ; biologie cellulaire, physiologie cellulaire, transduction du signal, organogenèse, génétique du développement, plan d'organisation chez les plantes et les animaux | M. Vidal,<br>Dana Farber Cancer<br>Institute, Boston |
| <b>SVS2</b> physiologie des organes, physiopathologie, endocrinologie, métabolisme, vieillissement, régénération, tumorigénèse, maladies cardio-vasculaires, syndrome métabolique immunobiologie, étiologie des troubles immunitaires, microbiologie, virologie, parasitologie, maladies infectieuses à l'échelle de la planète et autres, dynamique de population des maladies infectieuses, médecine vétérinaire   | B. Vanhaesebroeck,<br>Institute of cancer at Barts   |
| <b>SVS3</b> neurobiologie, neuroanatomie, neurophysiologie, neurochimie, neuropharmacologie, imagerie cérébrale, neurosciences des systèmes, troubles neurologiques, psychiatrie   | PM Lledo,<br>Institut Pasteur Paris                  |
| <b>SVS4</b> étiologie, diagnostic et traitement des maladies, santé publique, épidémiologie, pharmacie, pharmacologie, médecine clinique, médecine régénératrice, éthique médicale   | J. Bax,<br>Leiden university<br>medical centre       |

#### 1 COMMISSION SCIENTIFIQUE EN RECHERCHE STRATÉGIQUE, DÉVELOPPEMENT DURABLE (FORESIGHT)

| Thèmes  | Président         |
|---|-------------------|
| <b>FORE</b> Tout projet de recherche dont l'objectif est de s'attaquer à un problème en rapport avec le développement durable (aspects sciences de la nature, sciences appliquées, sciences humaines et sociales) | A. Schleiss, EPFL |

# 14

commissions scientifiques  
internationales

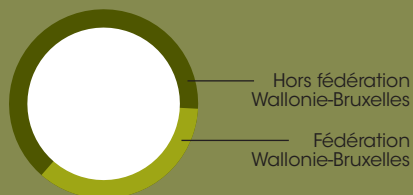
# 2.451

experts au 1<sup>er</sup> mars 2011

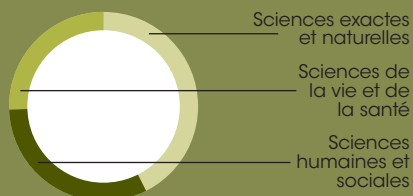
# 2/3

experts hors Fédération  
Wallonie-Bruxelles

## ORIGINE DES EXPERTS



## RÉPARTITION DES EXPERTS SUIVANT LES 3 GRANDS DOMAINES

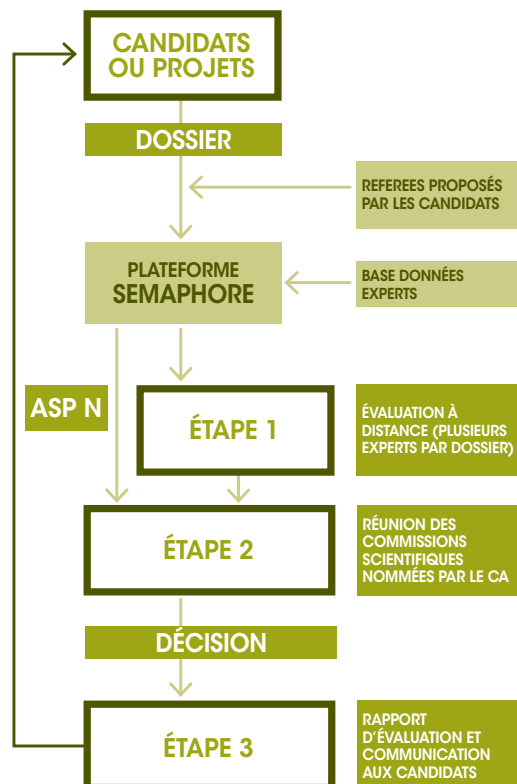


## 2. LES EXPERTS

La base de données du F.R.S.- FNRS comptait au 1<sup>er</sup> mars 2011, 2 451 experts. Ceux-ci sont sollicités pour la première étape de l'évaluation (évaluation à distance de chaque dossier par plusieurs experts).

La base de données est ouverte toute l'année à l'inscription de nouveaux experts. Environ 2/3 des experts sont rattachés à des institutions scientifiques hors de la Fédération Wallonie-Bruxelles.

### PROCÉDURE D'ÉVALUATION



### 3. DES RÉSULTATS PROMETTEURS

Si 2010 a marqué un tournant dans l'organisation du F.R.S.- FNRS, 2011 est l'année des premiers bilans. Pour rappel en 2010, le F.R.S.- FNRS instaure de nouvelles règles en ce qui concerne les procédures d'évaluation des dossiers de demande de financement.

Ces aménagements ont été motivés par plusieurs facteurs. Le facteur international a été sans aucun doute le plus décisif. De nos jours, la recherche et les chercheurs font fi des frontières avec comme seul passeport l'excellence. Pour pouvoir, encore et toujours, attirer les meilleurs talents et garantir un maintien de l'excellence, il faut que nos procédures d'évaluation s'alignent aux standards internationaux et à la charte européenne des chercheurs.

Le désir de garantir une transparence sur le traitement des dossiers soumis et l'utilisation de l'argent public en a été un autre. C'est pourquoi les critères d'évaluation sont dorénavant communiqués au préalable aux candidats, promoteurs et experts. De plus, un rapport d'évaluation est communiqué à chaque candidat motivant son acceptation ou son rejet. Et enfin, par souci d'impartialité et afin d'éviter dans la mesure du possible les conflits d'intérêts, le F.R.S.- FNRS a veillé au caractère international des commissions.

L'objectif de cette réforme est de répondre aux demandes des chercheurs,

de garantir une évaluation la plus objective possible et soutenir les valeurs du F.R.S.- FNRS qui sont l'excellence, la transparence et la créativité. La procédure d'évaluation en deux étapes, transparente et largement inspirée de celle mise en œuvre à l'ERC, a été accueillie positivement tant par les membres des commissions scientifiques que par la communauté scientifique.

#### ■ LES CANDIDATS

Les 926 candidatures éligibles introduites au 1<sup>er</sup> mars 2011 ont été soumises à la procédure d'évaluation ex ante. Parmi celles-ci, 822 correspondent aux trois principaux instruments: aspirants (408), chargés de recherches (278), et chercheurs qualifiés (136).

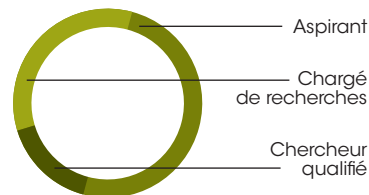
Le nombre significativement plus élevé de candidats aspirants dans les domaines des sciences humaines et sociales est probablement dû à l'absence d'un fond équivalent au FRIA, réservé aux diplômés dans les domaines des sciences exactes et naturelles, et des sciences de la vie et de la santé.

Parmi ces 926 candidatures, 80 demandes concernent une 4<sup>ème</sup> année de mandat de Chargé de Recherches (CR 4). Dans l'attente d'une évaluation de cet instrument par le Conseil d'Administration du F.R.S.-FNRS, ces demandes sont automatiquement accordées sauf avis mitigé du promoteur. Une seule candidature CCD, et 23 demandes de promotion MR (14) et DR (9) ont été introduites. 26 de ces 926 candidatures ont été déclarées iné-

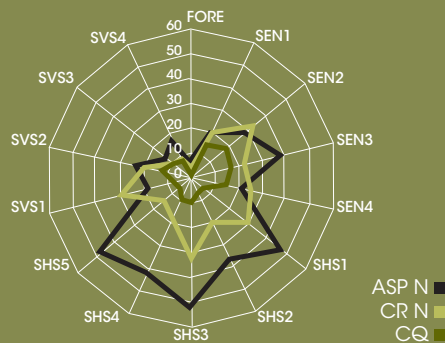
ligibles au 31 mai 2011 (pour les ASP : 10 ; pour les CR : 14 ; pour les CQ: 4.), 126 demandes pour un renouvellement de 2 ans du 1<sup>er</sup> mandat d'aspirant (ASP R) ont également été reçues. Elles ne sont pas soumises à l'évaluation des Commissions Scientifiques mais aux avis des comités d'accompagnements doctoraux des universités où les travaux de thèse sont effectués.

926  
candidatures en 2011

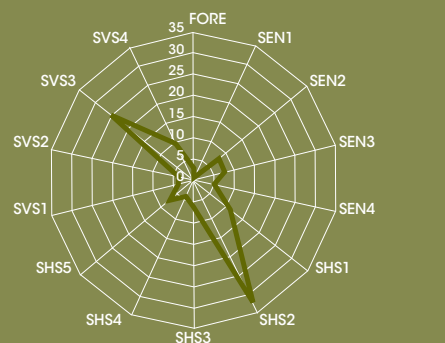
#### RÉPARTITION DES CANDIDATS ENTRE LES 3 PRINCIPAUX INSTRUMENTS



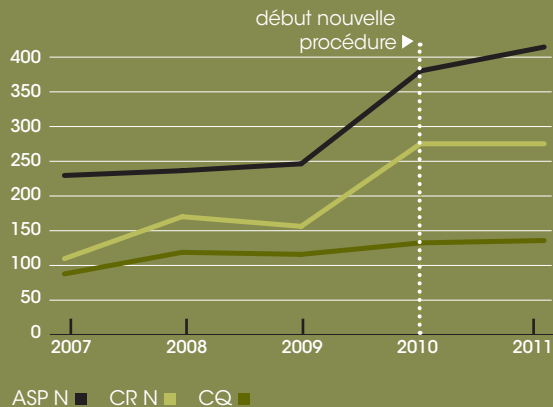
## RÉPARTITION DES CANDIDATS SUIVANT LES COMMISSIONS SCIENTIFIQUES



## 80 CANDIDATURES CR 4



## ÉVOLUTION DU NOMBRE DE CANDIDATS À UN MANDAT FNRS



## ■ LES CRITÈRES D'ÉLIGIBILITÉ

Outre des exigences en termes de diplômes et reconnaissance de diplômes étrangers, l'éligibilité des candidats est définie par deux critères, le plus favorable étant systématiquement appliqué en ces années de transition liées à la mise en oeuvre de la nouvelle procédure: les anciens critères d'âge maximum<sup>1</sup> et les nouveaux critères d'ancienneté académique ou scientifique maximum<sup>2</sup>. Ces candidats nouvellement éligibles (trop âgés selon les anciennes règles) sont au nombre de 131 (65 ASP N ; 55 CR N ; 11 CQ), soit 16,5 % de ces catégories de mandats.

Les candidats qui n'auraient plus été éligibles si l'on n'avait pas maintenu de manière transitoire les anciens critères d'éligibilité sont au nombre de 18 (12 ASP N ; 3 CR ; 3 CQ), soit 2,28% de ces catégories de mandats.

## ■ LES PROMOTEURS

En 2011, plus de 2/3 de promoteurs soutenaient un seul candidat. Certains pouvaient cependant soutenir jusqu'à 6 candidats.

## ■ LE GENRE

On constate une représentation plus importante des candidats masculins dans tous les types de mandats, sauf au niveau des aspirants.

A noter particulièrement une très large majorité de candidats masculins postulant auprès des commissions scientifiques du domaine des sciences exactes et naturelles.

1. Critères d'âge maximum : ASP : 26 ans ; CR : 32 ans ; CQ : 39 ans (possibilité d'ajout d'un an supplémentaire par accouchement pour les femmes). L'âge maximum est augmenté de 3 ans pour les diplômés en médecine et médecine vétérinaire et théologiens.

2. Critères d'ancienneté scientifique : ASP : 3 ans après le dernier diplôme de Master ; CR : 5 ans après la thèse de doctorat ; CQ : 10 ans après la thèse de doctorat (possibilité d'ajout d'un an supplémentaire par accouchement ou par adoption survenu après l'obtention du diplôme donnant accès à l'instrument)

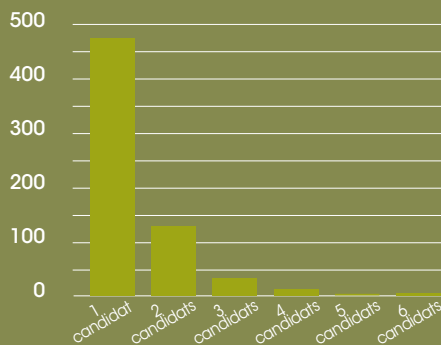
# 16,5%

de candidats  
nouvellement éligibles

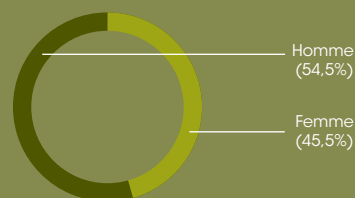
# +7%

candidats  
par rapport à 2010

RÉPARTITION DU NOMBRE DE PROMOTEURS PAR  
RAPPORT AU NOMBRE DE CANDIDATS AYANT  
DÉPOSÉ UNE DEMANDE VALIDÉE



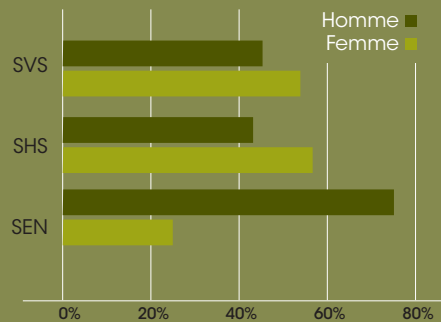
RÉPARTITION DES CANDIDATS



ÂGE MOYEN DES CANDIDATS  
À DES NOUVEAUX MANDATS



RÉPARTITION DES CANDIDATS  
PAR DOMAINE SCIENTIFIQUE



## ASPIRANTS : NOUVELLES DÉSIGNATIONS 2011 (NOMBRE)

| Aspirant 2011                     | # demandes | # octrois  | % de réussite | femme     | homme     |
|-----------------------------------|------------|------------|---------------|-----------|-----------|
| Sciences exactes et naturelles    | 104        | 39         | 38            | 13        | 26        |
| Sciences humaines et sociales     | 221        | 82         | 37            | 50        | 32        |
| Sciences de la vie et de la santé | 67         | 25         | 37            | 14        | 11        |
| Foresight                         | 5          | 1          | 20            | 0         | 1         |
| <b>TOTAL</b>                      | <b>397</b> | <b>147</b> |               | <b>77</b> | <b>70</b> |

## DOCTORANTS : NOUVELLES DÉSIGNATIONS EN 2011 (NOMBRE)

| Doctorant                    | Sciences exactes et naturelles | Sciences humaines et sociales | Sciences de la vie et de la santé | Foresight |
|------------------------------|--------------------------------|-------------------------------|-----------------------------------|-----------|
| Aspirant FNRS                | 39                             | 82                            | 25                                | 1         |
| FRIA 1 <sup>ère</sup> bourse | 77                             | 0                             | 73                                | 0         |
| Bourse BSD                   | 0                              | 0                             | 0                                 | 0         |
| Bourse CCD                   | 0                              | 0                             | 0                                 | 0         |
| Bourse CCD renouvellement    | 0                              | 0                             | 3                                 | 0         |
| <b>TOTAL</b>                 | <b>116</b>                     | <b>82</b>                     | <b>98</b>                         | <b>1</b>  |

## 4. LES MANDATS

## ■ DOCTORANTS

Les bourses de financement de doctorat sont principalement de 3 types :

- **mandat d'aspirant (bourse F.R.S.-FNRS)**

24 mois renouvelables une fois

- **bourse FRIA**

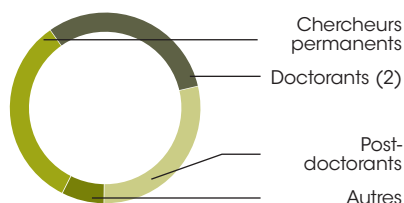
Un mandat initial a une durée comprise entre 15 et 21 mois, le candidat ensuite se représente pour obtenir un renouvellement de deux ans.

- **bourse Télévie**

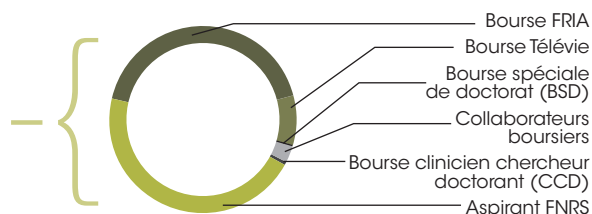
Dans tous les cas, les doctorants sont intégrés à une école doctorale près le F.R.S.- FNRS, inter-académique.

Il existe d'autres instruments spécifiques pour des professionnels pouvant bénéficier d'une expérience de la recherche tels que des médecins hospitaliers (Bourse clinicien-chercheur doctorant - CCD) et des enseignants du secondaire (Bourse spéciale de doctorat - BSD).

1) BUDGET CONSACRÉ AUX CHERCHEURS EN FONCTION EN 2011 : 118.578.396€



2) BUDGET CONSACRÉ AUX DOCTORANTS EN FONCTION EN 2011 : 37.011.531€



## ÉCOLE DOCTORALE

Le décret du 31 mars 2004 a confié au F.R.S.-FNRS le soin de dresser la liste des écoles doctorales (EDs) à soumettre à l'approbation du Gouvernement (art. 33, §1<sup>er</sup>, al. 3) ; l'arrêté du Gouvernement de la CFB du 4 mars 2005, complété par le décret du 13 décembre 2007 et celui du 1<sup>er</sup> décembre 2010, sanctionnant la création des 22 écoles doctorales près le F.R.S.-FNRS, a confirmé cette disposition.

Dès juin 2004, le Conseil d'administration du F.R.S.-FNRS a confié à la Commission des écoles doctorales du F.R.S.-FNRS le soin de mettre en place les écoles doctorales et d'en envisager l'organisation.

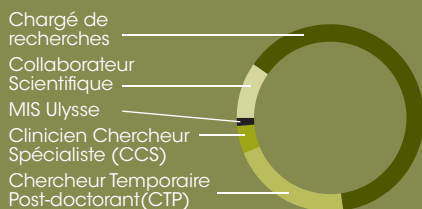
Au sein des écoles doctorales près le F.R.S.-FNRS, peuvent être créées une ou plusieurs écoles doctorales thématiques. L'école doctorale thématique est placée sous la responsabilité d'un comité scientifique. Elle est inter-universitaire, et, dans toute la mesure du possible, interdisciplinaire et internationale et relève d'une ou plusieurs écoles doctorales près le F.R.S.-FNRS. Il peut y avoir coïncidence entre école doctorale près le F.R.S.-FNRS et école doctorale thématique. Au total, ce sont une cinquantaine d'écoles doctorales thématiques qui ont été créées.

L'année 2009 a vu les écoles doctorales thématiques s'épanouir et nouer de nombreuses collaborations, tant entre elles qu'avec les écoles européennes et en particulier lilloises. Une collaboration a également été initiée entre les écoles doctorales et le « Collège Belgique ». Celui-ci résulte d'une collaboration entre les Académies royales de Belgique et celle des Sciences, des Lettres et des Beaux-Arts, celle de Médecine et celle de Langue et de Littérature françaises et accueille, depuis 2009, des cours-conférences interdisciplinaires ouverts à tous, dispensés gratuitement à Bruxelles au Palais des Académies et à Namur au Palais provincial. Certains cours s'adressent plus particulièrement aux doctorants en vue d'une valorisation en E.C.T.S. dans le cadre du programme des écoles doctorales. Le programme des cours du « Collège Belgique » est communiqué chaque année aux responsables des écoles doctorales. Ceux-ci sont invités à diffuser l'information, notamment auprès de leurs doctorants. Dans ce cadre, le F.R.S.-FNRS accorde un soutien financier au Collège de Belgique pour le podcast des conférences.

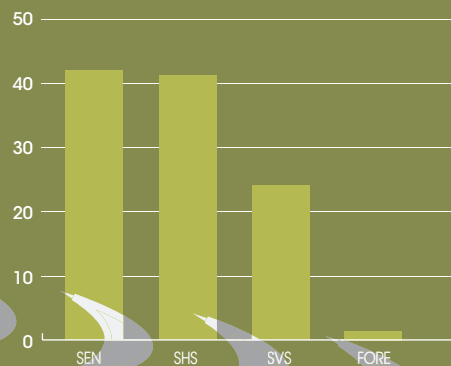
En 2010, la Commission des écoles doctorales a procédé à l'évaluation quinquennale des écoles doctorales. Ayant constaté une grande stabilité du paysage, elle a émis un avis positif pour la reconduction de l'agrément des écoles doctorales thématiques pour une durée de 5 ans. Il est également ressorti de cet examen que certains domaines – comme le droit ou le domaine médical au sens large – sont soumis à une forte concurrence de la pratique. Une réunion d'échange de bonnes pratiques rassemblant les responsables des écoles près le F.R.S.-FNRS et des écoles doctorales thématiques s'est tenue en novembre de la même année. Celle-ci a rencontré un franc succès et a permis aux responsables des écoles d'échanger leurs idées et de dégager des pistes de travail et de répondre à certaines demandes ou inquiétudes.

En 2011, l'école doctorale en « Traduction et interprétation » a été mise sur pied et une collaboration fructueuse a été établie avec l'école en « Langues et lettres » par le biais d'un module commun.

## BUDGET CONSACRÉ AUX POST-DOCTORANTS EN FONCTION EN 2011 : 31.748.122€



## CHARGÉ DE RECHERCHES / COLLABORATEUR SCIENTIFIQUE : NOUVELLES DÉSIGNATIONS 2011



## ■ POST-DOCTORANTS

### • Chargé de recherches

Le mandat de chargé de recherches du F.R.S.-FNRS offre un financement de 3 ans à un jeune chercheur en possession d'une thèse de doctorat. Ce mandat peut être prolongé d'un an. La fin du mandat post-doctoral est un moment clef de la carrière d'un chercheur dont l'objectif est souvent un poste académique permanent.

Certains chercheurs demandent cette quatrième année, alors que quelques-uns tentent directement d'obtenir un poste de chercheur qualifié à la fin des 3 ans de leur post-doctorat. Cependant, une forte proportion des chercheurs présente à la fois un dossier de chercheur qualifié et la demande de prolongation auquel leur statut leur donne accès.

### • Clinicien chercheur spécialiste

Il existe au niveau post-doctoral un instrument spécifique pour les cliniciens, le mandat de clinicien-chercheur spécialiste, ciblant les médecins hospitaliers pour la plupart déjà en possession d'un doctorat.

### • Le mandat d'impulsion scientifique (MIS)-Ulysse

Le F.R.S.-FNRS s'est doté fin 2007 d'un nouvel instrument, le MIS ULYSSE, qui offre à des chercheurs expérimentés travaillant hors de Belgique la possibilité de venir développer un programme de recherche dans une université de la CFB, sur base de l'excellence de leur projet. En 2011, aucun mandat n'a été attribué.

## POST-DOCTORANT : NOUVELLES DÉSIGNATIONS 2011

| Post-doctorant                                       | # demandes | # octrois  | % de réussite | # femme | # homme |
|--|------------|------------|---------------|---------|---------|
| Chargés de recherches/<br>Collaborateur Scientifique | 259        | 109        | 42            | 53      | 56      |
| MIS ULYSSE   | 1          | 0          | 0             | 0       | 0       |
| Clinicien Chercheur Spécialiste (CCS)                | 28         | 9          | 32            | 5       | 4       |
| Chercheur Temporaire Post-doctorant(CTP)             | 138        | 86         | 62            | NA      | NA      |
| <b>TOTAL</b>   | <b>426</b> | <b>204</b> |               |         |         |

## CHERCHEUR QUALIFIÉ 2011

|                                   | # demandes | # octrois | % de réussite | # femme | # homme |
|-----------------------------------|------------|-----------|---------------|---------|---------|
| Sciences exactes et naturelles    | 65         | 7         | 11            | 1       | 6       |
| Sciences humaines et sociales     | 37         | 5         | 14            | 3       | 2       |
| Sciences de la vie et de la santé | 30         | 5         | 17            | 2       | 3       |
| Foresight                         | 0          | 0         | 0             | 0       | 0       |

## MAITRE DE RECHERCHES 2011

|                                   | # demandes | # octrois | % de réussite | # femme | # homme |
|-----------------------------------|------------|-----------|---------------|---------|---------|
| Sciences exactes et naturelles    | 6          | 6         | 100           | 1       | 6       |
| Sciences humaines et sociales     | 3          | 3         | 100           | 1       | 2       |
| Sciences de la vie et de la santé | 5          | 3         | 60            | 1       | 2       |
| Foresight                         | 0          | 0         | 0             | 0       | 0       |

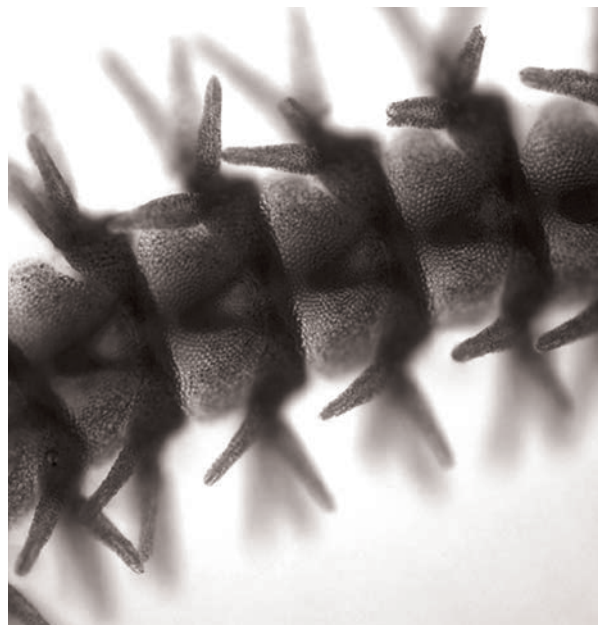
## DIRECTEUR DE RECHERCHES 2011

|                                   | # demandes | # octrois | % de réussite | # femme | # homme |
|-----------------------------------|------------|-----------|---------------|---------|---------|
| Sciences exactes et naturelles    | 0          | 0         | 0             | 0       | 0       |
| Sciences humaines et sociales     | 5          | 4         | 80            | 2       | 2       |
| Sciences de la vie et de la santé | 4          | 1         | 25            | 0       | 1       |
| Foresight                         | 0          | 0         | 0             | 0       | 0       |

## ■ CHERCHEURS QUALIFIÉS

Le mandat de chercheur qualifié du F.R.S.-FNRS offre un financement à durée indéterminée à un chercheur, inséré dans un groupe de recherche universitaire de la FWB. Suivant le stade de sa carrière, le Chercheur qualifié peut postuler pour une promotion comme Maître de recherches puis Directeur de recherches.

Pour les nominations de Chercheur qualifié, le Conseil d'administration, éclairé d'une part par les avis des commissions scientifiques et d'autre part par les stratégies institutionnelles respectives, tient compte des disponibilités de postes attribués aux différentes universités.



## LES 17 NOUVEAUX CHERCHEURS QUALIFIÉS 2011



**Alexander Barth**

**Modéliser la complexité de la circulation marine**

**Projet :** L'assimilation de données dans des modèles océaniques régionaux et des modèles couplés

GeoHydrodynamics and Environment Research (GHER), **ULg**



**Guido Bommer**

**Tout quitter pour la Belgique**

**Projet :** Rôle physiologique de paires miARN-protéine régulées de façon coordonnée

Institut de Duve, **UCL**

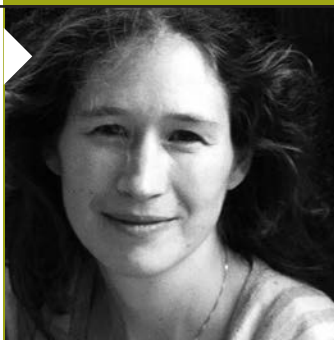


**Andres Collinucci**

**En avant la musique !**

**Projet :** La Physique de la Théorie des Cordes à travers l'F-théorie et les Phénomènes de Wall-Crossing

Unité de Physique Mathématique des interactions fondamentales, **ULB**



**Anne des Rieux**

**Régénération tissulaire au moyen d'implants injectables**

**Projet :** Développement d'implants 3D injectables délivrant des facteurs de croissance et des cellules favorisant la reconstruction tissulaire, et en particulier la régénération de la moelle épinière  
Louvain Drug Research Institute (LDRI), **UCL**



### **Raphaël Frédérick**

#### **La clé et la serrure**

**Projet :** Du fragment au lead : développement d'une stratégie innovante et application à la découverte d'inhibiteurs d'indoleamine 2,3-dioxygénases, des cibles validées pour l'immunothérapie anticancéreuse

Département de Pharmacie, **FUNDP**



### **Julien Hanson**

#### **Des ponts entre chimie et biologie**

**Projet :** Elucidation du rôle physiologique et pathologique de récepteurs couplés aux protéines G orphelins.

Département de pharmacie, **ULg**



### **Andrea Giammanco**

#### **Il parle avec les quarks !**

**Projet :** Recherche d'une quatrième génération de quarks de manières directes et indirectes au LHC

Institut de Recherche en Mathématique et Physique (IRMP), **UCL**



### **Marc-Antoine Gavray**

#### **Ce n'est pas son dernier mot...**

**Projet :** Le concept d'arché dans le néoplatonisme tardif: une articulation entre physique et métaphysique

Département de Philosophie, **ULg**



### **Karine Glinel**

#### **De la surface aux profondeurs**

**Projet :** Conception de revêtements (bio)organiques répondants, nano- et/ou micro-structurés pour l'étude de l'adhésion cellulaire

Institute of Condensed Matter and Nanosciences (IMCN), **UCL**

# 400

chercheurs qualifiés  
ont la possibilité  
de poursuivre leur  
recherche de manière  
indépendante



### **Christian Hermans**

**Améliorer l'efficacité d'utilisation des nutriments des plantes et leur qualité nutritionnelle**

**Projet :** Influences génétiques et nutritionnelles sur l'architecture racinaire de l'espèce modèle *Arabidopsis thaliana* et des plantes cultivées *Barssica*

Laboratoire de Physiologie et de Génétique moléculaire des plantes (LPGMP), **ULB**

### **Emmanuel Mahieu**

**La composition chimique de l'atmosphère**

**Projet :** Production et utilisation intégrée de données satellites, sols et modèles pour la caractérisation de l'atmosphère de la Terre et de son évolution

Institut d'Astrophysique et de Géophysique, **ULg**



### **Laurence Meurant-Delforge**

**Etudier la structure du discours de la langue des signes**

**Projet :** Etude de la discursivité dans un corpus de langue des signes de Belgique francophone (LSFB)

Département de langues et Littératures françaises et romanes, **FUNDP**



### **Stephanos Konstantinidis**

**Jouer avec les plasmas...**

**Projet :** Diagnostic d'un plasma magnétron en régime d'impulsions de haute puissance : contrôle de la synthèse de films minces conducteurs ioniques

Labo. de Chimie des Interactions Plasma-Surface, **UMons**





### **Julie Ringelheim**

**Des voyages qui forgent une passion**

**Projet** : Repenser l'architecture du droit de l'égalité. Non-discrimination, redistribution et reconnaissance.

Département de Droit international, **ULB**



### **Xavier Noël**

**Les addictions, côté cognitif**

**Projet** : Le mésusage d'alcool, l'alcoolisme et le jeu pathologique : Étude développementale des mécanismes automatiques et contrôlés de la prise de décision selon une approche cognitive et neurocognitive

Laboratoire de Psychologie médicale, Alcoolologie et Toxicomanie, **ULB**



### **Isabelle Migeotte**

**De New-York à Bruxelles pour étudier la migration collective des cellules**

**Projet** : Mécanismes de migration cellulaire collective lors de la morphogénèse précoce de l'embryon de souris

IRIBHM, **ULB**

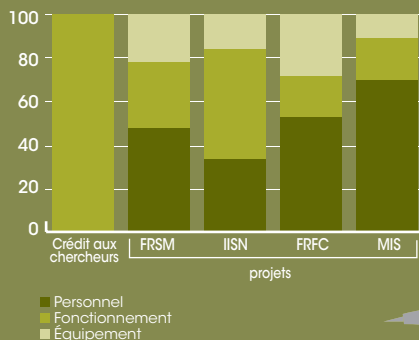


### **Veerle Rots**

**Sur les traces de l'homme moderne**

**Projet** : Comprendre la transition du Paléolithique moyen au Paléolithique supérieur en Europe: une étude systématique de l'emmanchement et de l'utilisation des outils en pierre

Département d'Archéologie, **ULg**

FINANCEMENTS PAR POSTE PAR INSTRUMENT  
(EN % DU BUDGET)

plus de  
**18 millions €**  
 attribués à des projets en 2011

## 5. LES PROJETS

Le F.R.S.- FNRS soutient par le biais des différents instruments décrits ci-dessous les besoins des chercheurs.

### ■ CRÉDIT DE FONCTIONNEMENT DE BASE

Les chercheurs mandataires du F.R.S.-FNRS reçoivent un crédit de fonctionnement de base pour mener leur recherche. Ce montant est fixe mais dépend de leur niveau de carrière, du type expérimental (plus coûteux) ou non de leur recherche.

### ■ CRÉDIT AUX CHERCHEURS

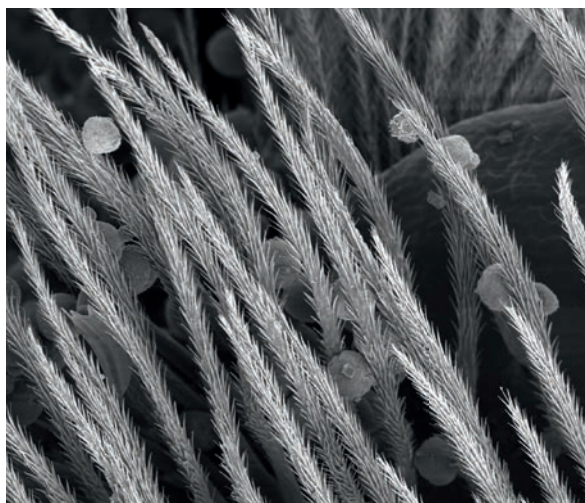
Tous les chercheurs de la FWB ayant une fonction définitive, qu'ils soient ou non mandataires du F.R.S.-FNRS, peuvent demander un crédit de fonctionnement pour un projet spécifique grâce à l'instrument « crédit au chercheur », pour une durée d'un an et un seuil maximum de 40.000€.

### ■ FONDS ASSOCIÉS

Pour des projets à budget plus important et à durée plus longue, en particulier les projets collaboratifs, les chercheurs peuvent faire appel aux Fonds associés : FRSM pour la recherche médicale, IISN pour la recherche liée aux sciences de la matière (nucléaires), ou FRFC pour tous les autres domaines de recherche.

## ■ PROJET MIS

Il est offert aux jeunes chercheurs ayant un poste permanent dans une université de la FWB la possibilité de développer leur propre unité scientifique au sein de leur institution universitaire, grâce à un projet MIS (Mandat d'Impulsion Scientifique). Les chercheurs candidats soumettent un programme de recherche de 2 ans, pour lequel ils reçoivent le financement afin de réunir autour d'eux l'équipe et les moyens nécessaires à la conduite du projet, sous forme d'un crédit d'un montant pouvant aller jusqu'à 150.000€ par an.



### CRÉDIT DE FONCTIONNEMENT DE BASE

|                              | somme                | durée                     |
|------------------------------|----------------------|---------------------------|
| Doctorant<br>F.R.S.-FNRS ASP | 2.500€ ou 5.000€     | tous les 2 ans            |
| Doctorant<br>FRIA            | 5.000€               | tous les 2 ans            |
| Post-<br>doctorant CR        | 5.000€               | tous les ans              |
| Chercheur<br>permanent CQ    | 5.000€ ou<br>10.000€ | les 2 premières<br>années |

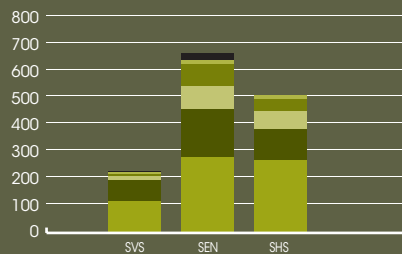
### CRÉDITS ÉVALUÉS ET OCTROYÉS EN 2011

|                         | demandes   | octrois    | % de<br>réussite | €                 | personnel<br>(€) | fonction-<br>nement (€) | équipe-<br>ment (€) |
|-------------------------|------------|------------|------------------|-------------------|------------------|-------------------------|---------------------|
| Crédits au<br>chercheur | 184        | 75         | 41               | 2.472.783         | 0                | 2.472.783               | 0                   |
| FRSM                    | 166        | 68         | 41               | 4.908.277         | 2.304.600        | 1.530.105               | 1.073.572           |
| IISN                    | 16         | 16         | 100              | 2.098.700         | 709.600          | 1.019.900               | 369.200             |
| FRFC                    | 169        | 77         | 46               | 6.950.020         | 3.602.900        | 1.320.545               | 2.026.575           |
| MIS                     | 31         | 15         | 48               | 1.955.538         | 1.374.200        | 340.000                 | 241.338             |
| <b>TOTAL</b>            | <b>566</b> | <b>251</b> |                  | <b>18.385.318</b> | <b>7.991.300</b> | <b>6.683.333</b>        | <b>3.710.685</b>    |

# COLLABORER AU NIVEAU NATIONAL ET INTERNATIONAL

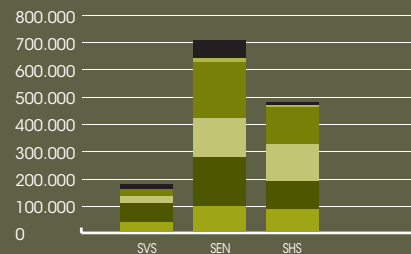
Comme ses homologues européens et internationaux, le F.R.S.-FNRS soutient les chercheurs de la FWB dans leurs **besoins de mobilité et de collaborations scientifiques internationales** et permet l'accueil de chercheurs étrangers.

RÉPARTITIONS DES OCTROIS/DOMAINE



- Bourse de séjour scientifique in and out
- Workshop
- Crédit pour bref séjour hors Europe
- Crédit pour bref séjour en Europe
- Crédit Congrès hors Europe
- Crédit Congrès en Europe

RÉPARTITIONS DU BUDGET/DOMAINE (€)



- Bourse de séjour scientifique in and out
- Workshop
- Crédit pour bref séjour hors Europe
- Crédit pour bref séjour en Europe
- Crédit Congrès hors Europe
- Crédit Congrès en Europe

## LA MOBILITÉ

Le F.R.S.-FNRS propose une série d'instrument pour faciliter la mobilité des chercheurs pour des périodes déterminées. Ces financements de mobilité représentant le plus souvent des montants faibles en regard des mandats et des projets de recherche, et leur accord n'étant pas sous la responsabilité des commissions scientifiques, ils sont présentés de façon globale sous le volet international du compte des résultats consolidé.

### INSTRUMENTS DE MOBILITÉ

|  | €                   | # demandes | # octrois | % de réussite | femme      | homme      |
|--|---------------------|------------|-----------|---------------|------------|------------|
| Crédit Congrès en Europe                 | 226.570,78          | 736        | 686       | 93            | 332        | 354        |
| Crédit Congrès hors Europe               | 340.000,17          | 519        | 362       | 70            | 145        | 217        |
| Crédit pour bref séjour en Europe        | 357.505,06          | 192        | 187       | 97            | 77         | 110        |
| Crédit pour bref séjour hors Europe      | 385.463,86          | 172        | 137       | 80            | 50         | 87         |
| Workshop                                 | 29.046,54           | 44         | 41        | 93            | 20         | 21         |
| Bourse de séjour scientifique in and out | 56.426,50           | 17         | 17        | 100           | 3          | 12         |
| Organisation de réunion scientifique     | 638.714,36          | 190        | 190       | 100           | -          | -          |
| <b>TOTAL</b>                             | <b>2.003.727,27</b> |            |           |               | <b>627</b> | <b>801</b> |

### NOMBRE D'OCTROIS

|  | Sciences de la Vie et de la Santé | Sciences Exactes et Naturelles | Sciences Humaines et Sociales |
|--|-----------------------------------|--------------------------------|-------------------------------|
| Crédit Congrès en Europe                 | 122                               | 267                            | 297                           |
| Crédit Congrès hors Europe               | 55                                | 184                            | 124                           |
| Crédit pour bref séjour en Europe        | 14                                | 98                             | 77                            |
| Crédit pour bref séjour hors Europe      | 8                                 | 71                             | 62                            |
| Workshop                                 | 8                                 | 19                             | 14                            |
| Bourse de séjour scientifique in and out | 3                                 | 11                             | 3                             |

### BUDGETS OCTROYÉS (€)

|  | Sciences de la Vie et de la Santé | Sciences Exactes et Naturelles | Sciences Humaines et Sociales |
|--|-----------------------------------|--------------------------------|-------------------------------|
| Crédit Congrès en Europe                 | 31.924,74                         | 89.606,95                      | 105.039,09                    |
| Crédit Congrès hors Europe               | 43.642,47                         | 184.545,40                     | 113.168,30                    |
| Crédit pour bref séjour en Europe        | 29.201,43                         | 178.223,15                     | 156.181,48                    |
| Crédit pour bref séjour hors Europe      | 25.008,64                         | 199.965,72                     | 170.935,27                    |
| Workshop                                 | 3.490,53                          | 12.934,15                      | 12.621,86                     |
| Bourse de séjour scientifique in and out | 10.676,50                         | 34.050,00                      | 11.700,00                     |

**2** million €  
pour la mobilité





## LES COLLABORATIONS

La recherche fondamentale ne connaît pas de frontières et la connaissance doit être partagée entre scientifiques, c'est pourquoi le F.R.S.-FNRS encourage les collaborations entre chercheurs et les invite à renforcer les contacts avec les laboratoires étrangers.

Ces contacts, qui conduisent à des programmes de recherche en commun, permettent aux chercheurs d'être complémentaires et d'augmenter leur efficacité.

Les collaborations scientifiques avec les laboratoires étrangers peuvent être envisagées dans le cadre de séjours à l'étranger de courte durée. Certaines s'intègrent dans les accords que le F.R.S. - FNRS a conclu avec ses Institutions soeurs ou d'autres partenaires du monde de la recherche. Ces accords peuvent être strictement bilatéraux ou bilatéraux en partenariat avec WBI.

### ACCORDS BILATÉRAUX

| Appel 2011                 | Introduits | Retenus | €       |
|----------------------------|------------|---------|---------|
| <b>MINCyT</b> (Argentine)  | 16         | 5       | 23.200€ |
| <b>CONICET</b> (Argentine) | 7          | 2       | 13.540€ |
| <b>CNPq</b> (Brésil)       | 28         | 7       | 58.535€ |
| <b>CONACYT</b> (Mexique)   | 6          | 2       | 14.904€ |
| <b>PAN</b> (Pologne)       | 3          | 2       | 21.070€ |
| <b>JSPS</b> (Japon)        | 6          | 2       | -       |

### ACCORDS TRILATÉRAUX

| Appel 2011                    | Introduits | Retenus |
|-------------------------------|------------|---------|
| Académie bulgare des sciences | 5          | 5       |
| China Scholarship Council     | 7          | 3       |
| Tournesol (France)            | 63         | 22      |

Les domaines scientifiques concernés, ainsi que la durée des projets varient en fonction du partenaire choisi. Les missions sont cependant toujours de courte durée (1 semaine à 3 mois).

Le F.R.S.- FNRS a conclu des accords avec les partenaires étrangers suivants :

## 1) ACCORDS BILATÉRAUX AVEC LES INSTITUTIONS-SOEURS

### Argentine

«Ministerio de Ciencia, Tecnología e Innovación Productiva» – MINCYT

«Consejo Nacional de Investigaciones Científicas y Técnicas» – CONICET

### Brésil

«Conselho Nacional de Desenvolvimento Científico e Tecnológico» - CNPq

### Chine

«Chinese Academy of Sciences» - CAS

«Chinese Academy of Social Sciences» - CASS

«Chinese Academy of Medical sciences» - CAMS

«National Natural Science Foundation of China» – NSFC

### Corée

Korea Science and Engineering Foundation - KOSEF

### Grande-Bretagne

Royal Society - RS

### Hongrie

Hungarian Academy of Sciences - HAS

### Japon

Japan Society for the Promotion of Science - JSPS

### Luxembourg

Fonds National de la Recherche - FNR

### Mexique

Consejo Nacional de Ciencia y Tecnología - CONACYT

### Pologne

Polish Academy of Sciences - PAN

### République Tchèque

Academy of Science of the Czech Republic - ASRT

## 2) ACCORDS BILATÉRAUX EN PERTENARIAT AVEC WBI

### Bulgarie

Académie bulgare des sciences\*

### Chine

China Scholarship Council

### Hongrie

Office National pour la recherche et la technologie de la République de Hongrie\*

### France

Tournesol\*

Ministère des affaires étrangères français

### Grande-Bretagne

British Council

### Maroc

Centre National de la Recherche Scientifique et Technique\*

### Roumanie

Académie roumaine des sciences\*

Ministère roumain de la recherche et de la technologie\*

### Slovaquie

Académie slovaque des sciences\*

En ce qui concerne les projets de collaboration bilatéraux dans le cadre des accords avec WBI, la fréquence des appels varie d'un accord à l'autre. Dans certains accords, le F.R.S.-FNRS assure l'évaluation des projets et y coparticipe financièrement aux côtés de WBI ; dans d'autres accords de coopération conclus par la FWB, le Fonds n'apporte pas de contribution financière, mais son expertise scientifique y est sollicitée.

Pour les accords dans le cadre desquels le F.R.S.-FNRS apporte un soutien financier, seuls les frais de mobilité sont pris en charge (voyage et séjour), à concurrence de 50% par notre Fonds et de 50% par WBI.

# LA RECHERCHE TRANSNATIONALE

## ■ LES INSTRUMENTS DE L'ESF

La participation à la recherche transnationale se fait notamment dans le cadre de l'ESF, à travers deux instruments :

### • les RNP (Research Networking Programmes)

Mise en réseaux de chercheurs.

Le F.R.S.- FNRS intervient comme bailleur de fonds mais ne finance pas directement les chercheurs concernés. Le F.R.S.-FNRS finance la participation de chercheurs à 24 RNP dans tous les domaines scientifiques.

### • EUROCORES

Projets de recherche collaborative réunissant des scientifiques de plusieurs pays européens. Dans le cas de ces projets, le F.R.S.- FNRS finance directement ses chercheurs.

Ces deux instruments utilisent un système d'évaluation par les pairs, conduit directement au niveau de l'ESF, avec le support d'experts internationaux.

## ■ ERA-NET

Sur des sujets de recherche particuliers, où la dimension internationale est nécessaire et les outils pour travailler ensemble peu nombreux, ou peu adaptés, plusieurs pays peuvent se réunir dans le cadre d'un ERA-NET, financé par l'Union Européenne.

L'objectif de ces réseaux est de réfléchir ensemble aux blocages existants à un

\* F.R.S.-FNRS-WBI les frais de mobilité de nos chercheurs sont pris en charge (voyage et séjour), à concurrence de 50% par notre Fonds et de 50% par WBI

financement commun, de trouver des solutions, et si cela est désiré par les pays partenaires, de lancer un appel à projets de recherche ouvert aux chercheurs des pays participants. Chaque pays membre de l'ERA-NET ne finance généralement que ses propres chercheurs.

## EURAXESS

En 2008, la Commission Européenne a mis sur pied le réseau EURAXESS destiné à soutenir les chercheurs en situation de mobilité dans l'espace paneuropéen à travers trois missions principales dédiées respectivement aux services aux chercheurs, aux droits des chercheurs et à l'emploi des chercheurs.

Ainsi, l'initiative « EURAXESS Services » est destinée à fournir une aide personnalisée et une assistance de proximité aux

chercheurs mobiles. A travers un réseau de 200 Centres de services répartis dans plus de 30 pays, les chercheurs peuvent obtenir des informations administratives et légales avant, pendant et après leur expérience de mobilité. Le F.R.S.- FNRS est coordinateur EURAXESS de la FWB.

## FULBRIGHT

La Fondation Fulbright favorise la mobilité des étudiants et des chercheurs les plus brillants entre les Etats-Unis et le reste du monde. Un accord de 1968 entre les Etats-Unis, la Belgique et le Luxembourg prévoit

la mise en place d'un Comité directeur au sein duquel siège la Secrétaire générale du F.R.S.-FNRS.

Les bourses sont accordées à des étudiants, des chercheurs, des enseignants et des professionnels désireux d'élargir leur formation, leurs recherches ou de partager leurs compétences en matière d'enseignement pendant une année universitaire dans le pays partenaire.

Pour 2011, sur les 51 lauréats belges d'une bourse Fulbright à destination des Etats-Unis, 18 sont francophones dont 3 mandataires du F.R.S.-FNRS.

# 10

ERA-NET  
en 2011

### PROJET EUROCORES

|              | domaine | Pays participants  | €       |
|--------------|---------|--|---------|
| EUROGRAPHENE | SEN     | Belgique, Autriche, Croatie, Chypre, République tchèque, Estonie, Finlande, Allemagne, Italie, Luxembourg, Pays-Bas, Norvège, Pologne, Roumanie, Slovaquie, Slovénie, Suède, Suisse, Turquie | 80.000  |
| COMPOSE      | SEN     | Belgique, Autriche, Allemagne, Espagne, Suisse, Hongrie, République tchèque  | 160.000 |
| H2SWARM      | SEN     | Belgique, Italie, Suisse   | 160.000 |
| FANAS        | SEN     | Belgique, Italie, Allemagne, France, Turquie, Suisse   | 80.000  |
| LOGICC       | SEN     | Belgique, R-U, Italie, France, Pays-Bas, Suède, Allemagne, Espagne, République tchèque   | 135.000 |

### PROJET ERA-NET

|                | domaine                      | Pays participants   | €       |
|----------------|------------------------------|---|---------|
| ASPERA 2       | Astrophysique des particules | n.a.  | (1)     |
| ASTRONET       | Astronomie                   | n.a.  | (3)     |
| CHIST-ERA      | ICT                          | Belgique, France, Allemagne, Royaume-Uni                            | 200.000 |
| Complexity-Net | Science                      | Belgique, Pays-Bas, Grèce, Royaume-Uni                              | 200.000 |
| ERA-Chemistry  | Chimie                       | Belgique, Royaume-Uni, Hongrie                                      | 390.000 |
| E-Rare 2       | Maladies rares               | n.a.  | (2)     |
| ERASysBio      | Biologie des systèmes        | n.a.  | (2)     |
| EUROPOLAR      | Recherche polaire            | Belgique, Italie, France, Allemagne, Espagne, Pays-Bas, Royaume-Uni | 180.000 |
| HERA JRP       | Sciences humaines            | n.a.  | (2)     |
| NuP-NET        | Physique nucléaire           | n.a.  | (2)     |

(1) participation à l'appel, aucune proposition FWB

(2) pas de participation à l'appel

(3) pas de lancement d'appel

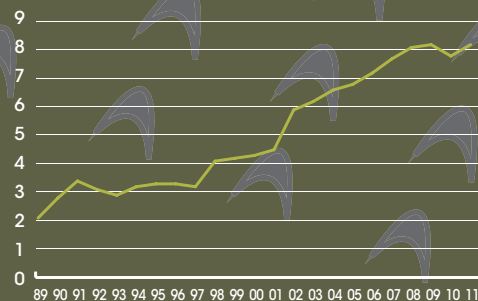
# DÉVELOPPER LE MÉCÉNAT

« Le mécénat est un **soutien matériel ou intellectuel apporté sans contrepartie directe de la part du bénéficiaire**, à une personne physique ou morale pour l'exercice d'activités non lucratives présentant un intérêt général ». Cette définition un peu rigide explique néanmoins clairement le **caractère totalement désintéressé** d'une telle démarche. Le financement de la recherche scientifique par les personnes privées et les entreprises n'est pas récent. A la fin du 19<sup>ème</sup> siècle, le mécénat d'entreprise a joué un rôle majeur dans le développement de la science.

L'histoire du F.R.S.- FNRS est intimement liée au mécénat, en effet, celui-ci est né uniquement sur base de fonds privés récoltés à l'initiative du président de la fondation Emile Francqui. La Fondation Francqui continue, encore et toujours, à stimuler la recherche fondamentale désintéressée par, entre autres, l'attribution de Prix.

Bien qu'aujourd'hui l'Etat soit, en Belgique, le principal bailleur de fonds de la recherche, le **partenariat avec le privé** représente un support financier significatif.

TÉLÉVIE - SOMMES RÉCOLTÉES (MILLIONS €)



TÉLÉVIE - NOMBRE DE PROJETS FINANCÉS



## 1. TÉLÉVIE

Le Télévie concerne l'essence même de la vie : la santé. Sans relâche depuis 1989, des milliers de personnes se dévouent à cette noble cause qui est de faire avancer la recherche pour enfin vaincre cette maladie pernicieuse qu'est le cancer.

### ■ PROMOUVOIR UNE AUTRE IMAGE DE LA RECHERCHE

Afin de promouvoir la recherche, il importe d'améliorer la compréhension par le grand public des progrès scientifiques et technologiques. Les chercheurs sont ainsi sollicités pour communiquer davantage à propos de leurs travaux. La télévision est l'un des médias les plus populaires et les plus porteurs pour ces messages. Le Télévie, grâce à RTL-TVI, est devenue une vitrine magnifique et magique, et a rendu possible ce qu'il y a quelques décennies encore aurait été impensable : faire se côtoyer, sur un plateau de télévision, des chercheurs, des chanteurs et le grand public. Depuis, les chercheurs ne sont plus considérés comme des clones du « professeur Tournesol », mais comme des gens presque comme tout le monde, curieux et mobilisés. Et même s'il n'est pas toujours aisé d'expliquer en termes simples le sujet d'une recherche, les chercheurs d'aujourd'hui ont bien compris l'importance de communiquer simplement tant au grand public qu'au monde politique.

### ■ DES MOYENS DOUBLÉS, DES RÉALISATIONS ESSENTIELLES

En 2011, ce sont 8.212.537 € qui ont été remis au F.R.S.- FNRS lors de la soirée diffusée en direct et suivie par des milliers de téléspectateurs. La recherche fondamentale est devenue bien plus qu'une lueur d'espoir pour les malades, et ce grâce au Télévie et à une mobilisation toujours grandissante qui permet de financer des projets. Le Télévie a doublé les moyens mis à la disposition de nos équipes de recherche en cancérologie : en 23 ans il a déjà permis le financement de 1.575 programmes de recherche, l'octroi de 1.582 bourses et mandats et des centaines de publications internationales.

Mais il a surtout rendu possibles quelques réalisations importantes parmi lesquelles :

- registre des donneurs de moelle et de cellules souches enrichi de près de 50.000 noms;
- la création de la banque de sang de cordon ombilical qui contient plus de 10.000 échantillons;
- un meilleur contrôle des greffes de cellules souches permettant d'éviter les complications;
- la caractérisation d'un nouveau type cellulaire, les cellules souches mésenchymateuses. Celles-ci sont utilisées pour faciliter la prise de certaines greffes de cellules souches hématopoïétiques ou d'organes solides. Elles représentent un grand espoir en médecine régénérative;

- la mise sur pied des plates-formes technologiques permettant d'affiner le diagnostic en vue de l'élaboration de traitements plus efficaces;
- l'intégration dans des protocoles de traitement internationaux garantissant aux malades l'accès aux traitements les plus performants comme, récemment, les médicaments dits « intelligents » aux effets ciblés;
- la mise au point des tests de biologie moléculaire qui permettent, après un traitement, de suivre d'une façon très précise l'évolution de la leucémie, et d'aller « à la recherche de la maladie résiduelle » qui prédit souvent la survenue d'une récurrence.

Le Télévie c'est avant tout faire avancer la recherche fondamentale, la meilleure arme contre le cancer. Mais la recherche a un prix et sans la générosité de tous jamais les chercheurs n'auraient pu atteindre le niveau d'excellence qu'est le leur aujourd'hui. Les dons, donations et legs sont un complément indispensable pour la recherche fondamentale et une garantie que chaque patient ait accès aux traitements les plus innovants et les plus adaptés.

plus de  
**8 millions €**  
remis au F.R.S-FNRS en 2011

## 2. PRIX SCIENTIFIQUES

Depuis de nombreuses années, le F.R.S.- FNRS travaille en collaboration étroite avec plusieurs particuliers et organismes désireux d'encourager la recherche dans tous les domaines de la science. Par le biais de Prix scientifiques, les mécènes récompensent un chercheur ou une équipe pour leur travail particulièrement méritant dans un domaine précis.

---

### PRIX SCIENTIFIQUE ALCATEL-LUCENT BELL

Le «Prix scientifique Alcatel-Lucent Bell», d'un montant de 8.000 €, récompense une thèse de doctorat portant sur une étude originale concernant de nouveaux concepts et/ou applications dans le domaine des techniques de l'information et de la communication.

Ce Prix a été décerné à :

#### Lendert GELENS

Burgerlijk Elektrotechnisch Ingenieur - Vrije Universiteit Brussel  
 Doctor Ingenieurswetenschappen - Vrije Universiteit Brussel  
 Postdoctoraal onderzoeker FWO - Vrije Universiteit Brussel

pour son travail :

«Nonlinear dynamics in photonic systems generic models for semiconductor ring lasers & dissipative solitons.»

---

### PRIX SCIENTIFIQUE FOUNDATION ASTRAZENECA - RECHERCHE CLINIQUE ET TRANSLATIONNELLE EN PNEUMOLOGIE

Le «Prix scientifique Foundation AstraZeneca - Recherche clinique et translationnelle en Pneumologie» d'un montant de 25.000 €, récompense une contribution originale et/ou approfondie à la recherche clinique et translationnelle en Pneumologie.

Ce Prix a été décerné à :

#### Ken BRACKE

Dr. Medische Wetenschappen - Universiteit Gent  
 Postdoctoraal Onderzoeker - Universiteit Gent

pour son travail :

«Translational research into the onset and progression of COPD : role of airway mucus dysfunction.»

---

### PRIX ANNUEL IBM BELGIUM D'INFORMATIQUE / F.R.S.- FNRS

Le « Prix annuel IBM Belgium d'Informatique / F.R.S. - FNRS », d'un montant de 3.000 €, récompense la meilleure thèse de doctorat apportant une contribution originale aux Sciences de l'Informatique ou à ses applications.

Ce Prix a été décerné à :

#### Thibault HELLEPUTTE

Docteur en Sciences de l'ingénieur - Université Catholique de Louvain  
 Postdoctorant First - Université Catholique de Louvain

pour son travail :

« Biais inductifs pour sélection de variables stables dans des espaces de hautes dimensions : application au profilage génétique et au diagnostic sur base de puces à ADN. »

---

### PRIX INBEV-BAILLET LATOUR POUR LA RECHERCHE CLINIQUE

Le « Prix InBev-Baillet Latour pour la recherche clinique », d'un montant de 75.000 €, encourage et récompense les travaux de recherche clinique réalisés par un chercheur clinicien post-doctorant

Ce Prix a été attribué à :

#### **Didier CATALDO**

Docteur en Sciences biomédicales - Université de Liège

Docteur en Médecine - Université de Liège

Chargé de cours - Université de Liège

pour son travail :

« **Etude de l'implication des métalloprotéases dans la pathogénie de l'asthme et identification de nouvelles cibles thérapeutiques.** »

### PRIX SCIENTIFIQUE MCKINSEY & COMPANY

Le « Prix scientifique McKinsey & Company », d'un montant de 5.000 €, récompense des doctorants qui prouvent la pertinence sociale et économique de leur thèse ou l'applicabilité concrète de celle-ci. Le doctorat doit être réalisé dans le domaine des sciences exactes, des sciences appliquées, des sciences sociales, économiques ou de gestion, ou des sciences biomédicales.

Ce Prix a été attribué à :

#### **François KERGER**

Docteur en Sciences de l'ingénieur - Université de Liège

Ingénieur en arts et manufactures - France

Ingénieur civil des constructions - Université de Liège

Aspirant du F.R.S. - FNRS - Université de Liège

pour son travail :

« **Modélisation des écoulements transitoires air-eau en génie civil et environnemental.** »

Pr. Didier Cataldo et la Princesse Mathilde



### PRIX UMICORE «MEMOIRE DE MASTER»

Le Prix Umicore « Mémoire de Master » de 2.500 €, récompense un Mémoire de Master présenté au cours de l'année académique 2011 dans les domaines suivants :

- Technologie et applications de particules fines
- Technologie durable pour matériaux contenant des métaux
- Sujets concernant l'énergie durable
- Catalyse
- Questions économiques et politiques concernant les matériaux contenant des métaux.

Ce Prix a été attribué à :

#### **Géraldine LÉONARD**

Master en Ingénieur civil en chimie et sciences des matériaux - Université de Liège

Ingénieur de recherche - Université de Liège

pour son travail :

« **Photosensibilisation de films de TiO<sub>2</sub> pour l'épuration de l'eau.** »

## PRIX OSWALD VANDER VEKEN - TUMEURS DE L'APPAREIL LOCOMOTEUR

Le Prix triennal, d'un montant de 25.000 €, récompense une contribution originale ou approfondie, à la connaissance des tumeurs de l'appareil locomoteur, leurs causes, leur prévention, le diagnostic et/ou leur traitement.

Ce Prix a été décerné à :

### **Katia SCOTLANDI**

Degree in Biological Sciences - University of Bologna (Italy)  
Chief of the CRS - Istituto Ortopedico Rizzoli di Bologna (Italy)

pour son travail :

« **Development of new bullets against Ewing's sarcoma : academy builds its own industry.** »

---

## PRIX CENTRE D'ETUDES PRINCESSE JOSÉPHINE-CHARLOTTE POUR LA LUTTE CONTRE LES INFECTIONS VIRALES

Le «Prix Centre d'Etudes Princesse Joséphine-Charlotte», d'un montant de 12.500 €, récompense la recherche scientifique dans le domaine de la virologie

Ce Prix a été décerné à :

### **Herman FAVOREEL**

Bio-Ir. Cel- en Genbiotechnologie - Universiteit Gent  
Dr. Diergeneeskundige wetenschappen - Universiteit Gent  
Hoofddocent - Universiteit Gent

pour son travail :

« **Alfaherpesvirus cell-to-cell spread through manipulation of the actin cytoskeleton by the viral US3 protein kinase.** »

---

## PRIX CALLATAÏ & WOUTERS

Le Prix «Callataï & Wouters» d'un montant de 10.000 € récompense une contribution originale ou approfondie dans le domaine de l'ingénierie mathématique financière.

Ce Prix a été décerné à :

### **Jacques TEMPÈRE**

Dr. Wetenschappen (Natuurkunde) - Universiteit Antwerpen  
Docent - Universiteit Antwerpen

pour son travail :

« **Path integrals from quantum fluctuations to option pricing.** »

---

## PRIX SCIENTIFIQUE SCK•CEN - PROF. ROGER VAN GEEN

Le «Prix scientifique SCK•CEN - Prof. Roger VAN GEEN », d'un montant de 12.500 €, récompense une contribution originale ou une réalisation d'un progrès important dans le domaine de l'énergie nucléaire ou du rayonnement, entre autres : sûreté nucléaire, protection contre les radiations, applications médicales et industrielles du rayonnement, cycle du combustible, intégration des aspects sociétaux dans la recherche nucléaire.

Ce Prix a été décerné à :

### **Sebastien COUET**

Dr. Naturwissenschaften - Universitaet Hamburg (Germany)  
Licence en Sciences physiques - Facultés Universitaires Notre Dame de la Paix  
Postdoctoraal medewerker - Katholieke Universiteit Leuven  
pour son travail :

« **Study of magnetic and dynamic properties of nanoscale systems by nuclear resonant scattering.** »

---

## PRIX ANTONELLA KARLSON

Le «Prix Antonella Karlson», d'un montant de 5.000 €, récompense une thèse de doctorat dans un domaine des sciences exactes, incluant la physique, la chimie, les mathématiques, l'informatique et les sciences appliquées.

Ce Prix a été décerné à :

### **Nathan GOLDMAN**

Docteur en Sciences - Université Libre de Bruxelles  
Chargé de recherches du F.R.S. - FNRS - Université Libre de Bruxelles

pour son travail :

« **Transport quantique et transitions de phases dans des réseaux soumis à des champs de jauge externes.** »

---



Nathan Goldman

## PRIX SCIENTIFIQUE PFIZER

Le «Prix scientifique Pfizer», d'un montant de 25.000 €, est destiné à mener à bien un projet innovateur dans le domaine de recherches en physiopathologie ouvrant de nouvelles perspectives thérapeutiques en médecine humaine.

Ce Prix a été décerné à :

### **Olivier J. FERON**

Docteur en Sciences pharmaceutiques - Université Catholique de Louvain  
Directeur de recherches du F.R.S. - FNRS - Université Catholique de Louvain

pour son travail :

«Formation de complexes immuns en réponse à la radiothérapie : implications pour l'angiogenèse tumorale et le processus métastatique.»

## PRIX SCIENTIFIQUE AIC

Le «Prix scientifique AIC» de 10.000 € récompense l'auteur d'une à trois publication(s) significative(s), parue(s) ou acceptée(s) pour publication entre le 1<sup>er</sup> mars 2008 et le 28 février 2011, dans une revue avec comité de lecture. L'article ou les articles publiés doivent faire le lien entre le domaine de l'immunologie et celui de la gastro-entérologie.

Ce Prix a été décerné à l'équipe composée de :

### **Gert VAN ASSCHE**

Dr. Genees-, Heel- en Verloskunde - Katholieke Universiteit Leuven  
Dr. Medische Wetenschappen - Katholieke Universiteit Leuven  
Deeltijds hoogleraar - Katholieke Universiteit Leuven  
Adjunct-kliniekhofd - Katholieke Universiteit Leuven

### **Séverine VERMEIRE**

Dr. Medische Wetenschappen - Katholieke Universiteit Leuven  
Deeltijds docent - Katholieke Universiteit Leuven  
Adjunct-kliniekhofd - Katholieke Universiteit Leuven

pour leurs publications :

«Withdrawal of immunosuppression in Crohn's disease treated with scheduled infliximab maintenance : a randomized trial.»  
- «Reciprocal changes of Foxp3 expression in blood and intestinal mucosa in IBD patients responding to infliximab.» «Long-term outcome of endoscopic dilatation in patients with Crohn's disease is not affected by disease activity or medical therapy.»



Olivier J. Feron

## TINNITUS PRIZE

Le Prix biennal intitulé «Tinnitus Prize» destiné à développer un projet de recherche qui se distinguera par son originalité dans le domaine des acouphènes (neurologie, imagerie médicale, otorhinolaryngologie, psychologie).

Ce Prix a été décerné à :

### **Philippe LEFÈVRE**

Docteur en Sciences biomédicales - Université de Liège  
Docteur en Médecine - Université de Liège  
Professeur - Université de Liège  
Chef du service de rééducation du langage et du service d'oto-rhino-laryngologie et d'audiophonologie - Université de Liège

pour son projet de recherche :

«Caractérisation du fonctionnement cérébral des individus souffrant d'acouphène au moyen de l'étude par IRMf de l'activité auditive au repos et analyse de connectivité.»

# DÉVELOPPER ET COORDONNER LES MOYENS

En plus de perspectives professionnelles attractives et d'instruments de collaboration efficaces, les chercheurs ont besoin d'un environnement scientifique performant pour effectuer une recherche de qualité. C'est pourquoi, le F.R.S.-FNRS investit dans la **création de réseaux essentiels** à une meilleure et une plus large **exploitation des infrastructures** existantes et dans la sélection des futures infrastructures essentielles à une recherche compétitive.

**44** projets ESFRI  
sont actuellement répertoriés

Mis à part les traditionnels réseaux de recherche européens rassemblés sous le nom de programme cadre de recherche et de développement, il existe de nombreuses initiatives, dont certaines propres au F.R.S.-FNRS, destinées à créer des réseaux indispensables au développement de la recherche.

### ■ GROUPES DE CONTACT

Mis en place par le F.R.S.-FNRS, les groupes de contact, disciplinaires ou interdisciplinaires, permettent à un groupe de chercheurs de se réunir à intervalles réguliers. L'objectif est de favoriser le contact et l'échange rapide d'informations et de réflexions entre les spécialistes belges mais aussi étrangers, appartenant à un même domaine scientifique, ou à des domaines différents liés par l'utilisation d'une même technique ou d'équipement multidisciplinaires. Cette démarche est totalement libre tant sur la thématique que sur le choix des membres.

### ■ ESFRI

Le Forum Stratégique européen pour les Infrastructures de Recherche (ESFRI) a été fondé en 2002. Ce Forum a pour mission d'identifier et d'accompagner les nouvelles infrastructures de recherche nécessaires pour les 10 à 20 prochaines années afin d'établir un site européen de recherches à la pointe mondiale. ESFRI a publié dans ce but une première feuille de route (« Roadmap ») en octobre 2006, une mise à jour est effectuée tous les deux ans. Ainsi, 44 projets sont actuellement répertoriés. La planification de celles-ci sur la Roadmap est subventionnée par l'Union

européenne par le biais du 7<sup>ème</sup> programme cadre de recherche. La construction et l'exploitation de chaque infrastructure de recherche sont de la responsabilité des régions et États-membres participants.

### ■ LA PROGRAMMATION CONJOINTE DE LA RECHERCHE (JOINT PROGRAMMING)

La Programmation Conjointe a été initiée en 2008 suite au constat de la nécessité d'une coopération renforcée entre États Membres de l'UE (et associés) dans le domaine de la recherche pour les grands défis sociétaux communs qu'aucun État Membre pris individuellement n'est en mesure de relever. Il s'agit de renforcer la coopération européenne entre ceux qui élaborent et gèrent les programmes de recherche publics et de pallier ainsi au manque de ressources et d'éviter la duplication.

À l'heure actuelle, dix initiatives de programmation conjointe (JPI's) ont été identifiées concernant, entre autres, le vieillissement de la population, le changement climatique et la conservation du patrimoine culturel. Les États Membres et associés y participent sur base volontaire et selon une géométrie variable.

La mise en œuvre des JPI's commence par l'élaboration d'une vision commune concernant le défi sociétal identifié, elle se poursuit par la traduction de cette vision dans un programme stratégique de recherche en dialogue avec la communauté scientifique et finalement par la réalisation du programme.

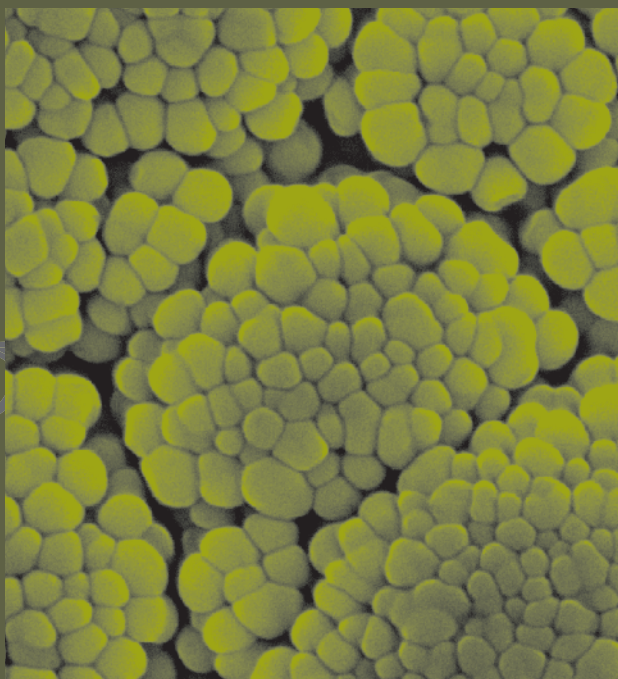
Le FNRS suit de près les dix initiatives en cours afin d'identifier des opportunités pour la communauté scientifique en FWB (Fédération Wallonie-Bruxelles). Le cas échéant, le FNRS participe aux appels communs lancés par les JPI's. Le FNRS a mis sur pieds pour la FWB un NCP Programmation Conjointe avec comme principale mission la diffusion d'information ainsi que le traitement de questions émanant des chercheurs et des universités.

### Les dix Initiatives de Programmation Conjointe

- La lutte contre les maladies neuro-dégénératives, en particulier la maladie d'Alzheimer ;
- L'agriculture, la sécurité alimentaire et le changement climatique ;
- Un régime sain pour une vie saine ;
- Le patrimoine culturel et le changement global – un nouveau défi pour l'Europe ;
- Le développement coordonné des connaissances sur le climat au bénéfice de l'Europe ;
- Des mers et des océans sains et productifs ;
- Vivre plus longtemps, et mieux – Les enjeux et les défis de l'évolution démographique ;
- La résistance microbienne – Une nouvelle menace pour la santé humaine ;
- L'Europe urbaine – Défis mondiaux, solutions locales ;
- Les défis liés à l'eau dans un monde en mutation.

# LA GOUVERNANCE DU F.R.S.-FNRS

Le F.R.S.-FNRS et ses Fonds associés sont administrés, chacun, par un Conseil d'administration ou Comité de Gestion composé de représentants des institutions universitaires de la Fédération Wallonie-Bruxelles de Belgique ainsi que de personnalités du monde scientifique, économique, social et politique.



## CONSEIL D'ADMINISTRATION DU F.R.S.-FNRS 2011-2012

Le Conseil d'administration est compétent pour :

- la gestion et l'attribution des moyens financiers accordés par les différentes Autorités (Fédération Wallonie-Bruxelles de Belgique et État fédéral)
- l'octroi des prix, distinctions ou dotations particulières attribués grâce à des donations ou legs particuliers,
- la réalisation des tâches administratives nécessaires à l'exécution de ces compétences.

### Président

Viviers Didier Président du Conseil d'Administration F.R.S.-FNRS, Recteur de l'Université Libre de Bruxelles

### Vice-Président

Rentier Bernard Vice-Président du Conseil d'Administration F.R.S.-FNRS, Recteur de l'Université de Liège

### Membres

Conti Calogero Recteur de l'Université de Mons

Corhay Albert Premier Vice-Recteur de l'Université de Liège

Dehant-Van Marcke de Lummen Véronique Chef de section à l'Observatoire Royal de Belgique

Delcor Frédéric Secrétaire général du Ministère de la Fédération Wallonie-Bruxelles

Delvaux Bruno Recteur de l'Université Catholique de Louvain

Draguet Michel Directeur général des Musées Royaux des Beaux-arts de Belgique

Ferrant Augustin Secrétaire perpétuel de l'Académie Royale de Médecine de Belgique

Hasquin Hervé Secrétaire perpétuel de l'Académie Royale des Sciences, des Lettres et des Beaux-arts de Belgique

Kalt Angelika Directrice suppléante du Secrétariat du Fonds National Suisse de la Recherche Scientifique

Kaufmann Chantal Directrice générale de l'enseignement non obligatoire et de la Recherche Scientifique au Ministère de la Fédération Wallonie-Bruxelles

Lambert Jean-Paul Recteur des Facultés Universitaires Saint-Louis à Bruxelles

Marage Pierre Vice-Recteur à la politique académique et à la recherche de l'Université Libre de Bruxelles

Poullet Yves Recteur des Facultés Universitaires Notre-Dame de la Paix à Namur

Quaden Guy Gouverneur honoraire de la Banque Nationale de Belgique

Stephenne Jean Président et Directeur général de GlaxoSmithkline

Tollet Robert Président du Conseil central de l'Economie

Yzerbyt Vincent Prorecteur de l'Université Catholique de Louvain

### Observateur

Vindevogel Harry Commandant-Recteur de l'Ecole Royale Militaire

Halloin Véronique Secrétaire générale du Fonds de la Recherche Scientifique - FNRS.

### Délégués

Bex Marie-Carmen Déléguée du gouvernement exerçant la fonction de Commissaire du Gouvernement sur proposition du Ministre ayant la recherche scientifique dans ses attributions

Ledoux Laurent Délégué du gouvernement sur proposition du Ministre ayant le budget dans ses attributions

## BUREAU DU CONSEIL D'ADMINISTRATION 2011-2012

Le Bureau étudie toutes les questions qui doivent être soumises au Conseil d'administration, et lui fait les propositions. Il fait de même pour toute autre question dont l'examen lui aurait été confié par le Conseil.

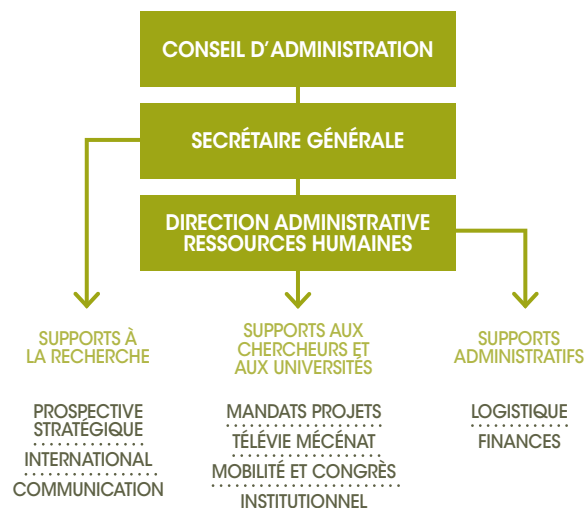
### Président

|                |   |
|----------------|---|
| Viviers Didier | Président du Conseil d'Administration F.R.S.-FNRS, Recteur de l'Université Libre de Bruxelles |
|----------------|---|

### Membres

|                   |   |
|-------------------|---|
| Conti Calogero    | Recteur de l'Université de Mons   |
| Delvaux Bruno     | Recteur de l'Université Catholique de Louvain   |
| Hasquin Hervé     | Secrétaire perpétuel de l'Académie Royale des Sciences, des Lettres et des Beaux-arts de Belgique |
| Poullet Yves      | Recteur des Facultés Universitaires Notre-Dame de la Paix   |
| Quaden Guy        | Gouverneur honoraire de la Banque nationale de Belgique   |
| Rentier Bernard   | Recteur de l'Université de Liège  |
| Halloin Véronique | Secrétaire générale du Fonds de la Recherche Scientifique - FNRS.                                 |

## ORGANISATION ET GESTION DU F.R.S.-FNRS



# LES COMPTES CONSOLIDÉS

Voir détail de nos comptes sur [www.f.r.s.-fnrs.be](http://www.f.r.s.-fnrs.be)

# BILAN CONSOLIDÉ DU F.R.S.-FNRS (APRÈS RÉPARTITION)

| ACTIF                                   | 2011                  | 2010                  |
|---|-----------------------|-----------------------|
| <b>ACTIFS IMMOBILISES</b>               | <b>529.572,06</b>     | <b>608.522,20</b>     |
| <b>IMMOBILISATIONS CORPORELLES</b>      | <b>528.999,17</b>     | <b>607.949,31</b>     |
| Terrains et constructions               | 432.264,37            | 488.040,41            |
| Installations, machines et outillage    | 20.234,80             | 119.908,90            |
| Mobilier et matériel roulant            | 76.500,00             | 0,00                  |
| <b>IMMOBILISATIONS FINANCIERES</b>      | <b>572,89</b>         | <b>572,89</b>         |
| AUTRES IMMOBILISATIONS FINANCIÈRES      | 572,89                | 572,89                |
| - Cautionnements en numéraires          | 572,89                | 572,89                |
| <b>ACTIFS CIRCULANTS</b>                | <b>173.025.374,31</b> | <b>165.141.182,16</b> |
| <b>CREANCES A UN AN AU PLUS</b>         | <b>32.379.847,73</b>  | <b>23.554.480,25</b>  |
| CRÉANCES COMMERCIALES                   | 27.896.382,70         | 21.710.481,67         |
| - Subvention à recevoir                 | 27.896.382,70         | 21.710.481,67         |
| AUTRES CRÉANCES                         | 4.483.465,03          | 1.843.998,58          |
| - Produits à recevoir                   | 0,00                  | 2.320,00              |
| - O.N.S.S. & assimilés                  | 45.645,58             | 137.100,03            |
| - F.R.S.-FNRS et FA                     | 2.148.037,17          | 713.087,40            |
| - Fondations, institutions de recherche | 290.663,53            | 332.807,69            |
| - Personnel F.N.R.S.                    | 39.348,03             | 47.692,42             |
| - Fournisseurs                          | 270.506,84            | 30.928,57             |
| - Versements provisionnels              | 111.074,11            | 80.854,03             |
| - Autres créances diverses              | 1.578.189,77          | 499.208,44            |
| <b>PLACEMENTS DE TRESORERIE</b>         | <b>79.194.921,34</b>  | <b>76.169.350,21</b>  |
| AUTRES PLACEMENTS                       | 79.194.921,34         | 76.169.350,21         |
| - A.P./Valeur d'acquisition             | 83.122.863,59         | 76.169.350,21         |
| - Dépôts à terme                        | (3.927.942,25)        | 0,00                  |
| <b>VALEURS DISPONIBLES</b>              | <b>60.660.612,03</b>  | <b>64.856.234,79</b>  |
| - Établissements de crédit              | 60.396.384,69         | 63.942.286,01         |
| - Caisse                                | 13.489,75             | 13.639,57             |
| - Poste                                 | 250.737,59            | 900.309,21            |
| <b>COMPTE DE REGULARISATION</b>         | <b>789.993,21</b>     | <b>561.116,91</b>     |
| - Charges à reporter                    | 305.993,04            | 265.037,74            |
| - Produits acquis                       | 484.000,17            | 296.079,17            |
| <b>TOTAL DE L'ACTIF</b>                 | <b>173.554.946,37</b> | <b>165.749.704,36</b> |

| <b>PASSIF</b>                             | <b>2011</b>           | <b>2010</b>           |
|---|-----------------------|-----------------------|
| <b>FONDS SOCIAL</b>                       | <b>44.137.746,99</b>  | <b>42.928.976,17</b>  |
| <b>FONDS ASSOCIATIFS</b>                  | <b>13.773.922,97</b>  | <b>13.773.922,97</b>  |
| PATRIMOINE DE DÉPART                      | 13.773.922,97         | 13.773.922,97         |
| <b>FONDS AFFECTES</b>                     | <b>29.580.392,34</b>  | <b>26.467.916,37</b>  |
| <b>BENEFICE/PERTE REPORTE(E)</b>          | <b>783.431,68</b>     | <b>2.687.136,83</b>   |
| <b>PROVISIONS</b>                         | <b>240.200,00</b>     | <b>387.800,00</b>     |
| <b>PROVISIONS POUR RISQUES ET CHARGES</b> | <b>240.200,00</b>     | <b>387.800,00</b>     |
| AUTRES RISQUES ET CHARGES                 | 240.200,00            | 387.800,00            |
| <b>DETTES</b>                             | <b>129.176.999,38</b> | <b>122.432.928,19</b> |
| <b>DETTES A PLUS D'UN AN</b>              | <b>2.600.600,00</b>   | <b>3.502.200,00</b>   |
| DETTES COMMERCIALES                       | 1.055.900,00          | 465.400,00            |
| - Subsidés non réglés                     | 1.055.900,00          | 465.400,00            |
| AUTRES DETTES                             | 1.544.700,00          | 3.036.800,00          |
| - Subsidés non réglés                     | 1.544.700,00          | 3.036.800,00          |
| <b>DETTES A UN AN AU PLUS</b>             | <b>117.613.261,04</b> | <b>109.222.010,73</b> |
| DETTES COMMERCIALES                       | 98.279.216,99         | 89.614.319,80         |
| - Subsidés non réglés                     | 96.323.050,56         | 88.614.056,04         |
| - Fournisseurs                            | 982.064,81            | 798.244,79            |
| - Factures à recevoir                     | 974.101,62            | 202.018,97            |
| DETTES FISCALES, SALARIALES ET SOCIALES   | 18.981.163,44         | 18.627.182,88         |
| - Impôts                                  | 7.105,23              | 713.504,20            |
| - Rémunérations et charges sociales       | 18.974.058,21         | 17.913.678,68         |
| AUTRES DETTES                             | 352.880,61            | 980.508,05            |
| - F.R.S.-F.N.R.S. et FA                   | 0,00                  | 745.998,36            |
| - Fondations, Institutions de recherche   | 327.639,78            | 210.340,67            |
| - Autres dettes diverses                  | 25.240,83             | 24.169,02             |
| <b>COMPTE DE REGULARISATION</b>           | <b>8.963.138,34</b>   | <b>9.708.717,46</b>   |
| - Charges à imputer                       | 188.559,99            | 1.084.812,87          |
| - Produits à reporter                     | 8.774.578,35          | 8.623.904,59          |
| <b>TOTAL DU PASSIF</b>                    | <b>173.554.946,37</b> | <b>165.749.704,36</b> |

# COMPTE DE RÉSULTAT CONSOLIDÉ DU F.R.S.-FNRS

|  | 2011                  | 2010                  |
|--|-----------------------|-----------------------|
| <b>PRODUITS D'EXPLOITATION</b>               | <b>164.634.984,75</b> | <b>157.846.814,97</b> |
| SUBVENTIONS                                  | 148.453.530,10        | 143.989.673,14        |
| - Subventions communautaires                 | 108.991.003,93        | 105.554.779,94        |
| - Subventions fédérales                      | 34.566.526,17         | 33.522.856,64         |
| - Subventions régionales                     | 4.896.000,00          | 4.832.000,00          |
| - Subventions européennes                    | 0,00                  | 80.036,56             |
| COTISATIONS, DONNS, LEGS                     | 11.605.697,21         | 9.086.247,66          |
| - Dons sans droit de reprise                 | 7.819.905,21          | 7.613.510,64          |
| - Télévie                                    | 7.450.291,43          | 7.008.010,75          |
| - Autres                                     | 369.613,78            | 605.499,89            |
| - Legs sans droit de reprise                 | 3.785.792,00          | 1.472.737,02          |
| AUTRES PRODUITS D'EXPLOITATION               | 4.575.757,44          | 4.770.894,17          |
| - Récupération frais de personnel            | 691.377,69            | 511.673,54            |
| - Frais refacturés                           | 5.567,18              | 6.731,54              |
| - Participation aux frais de gestion         | 66.177,00             | 61.312,00             |
| - Subsidés annulés                           | 3.488.635,94          | 3.876.383,34          |
| - Divers                                     | 323.999,63            | 314.793,75            |
| <b>CHARGES D'EXPLOITATION</b>                | <b>163.473.475,42</b> | <b>134.402.057,37</b> |
| SUBSIDES ACCORDES                            | (52.896.810,86)       | (53.694.707,01)       |
| - Personnel                                  | (20.975.089,90)       | (18.606.859,62)       |
| - Equipement                                 | (8.472.837,31)        | (11.289.600,48)       |
| - Fonctionnement                             | (15.607.285,76)       | (15.419.237,76)       |
| - Crédits aux chercheurs                     | (3.663.307,72)        | (4.248.413,24)        |
| - Missions, congrès, brefs séjours           | (1.944.774,91)        | (1.858.958,61)        |
| - Organisations réunions scientifiques       | (641.946,58)          | (523.405,49)          |
| - Groupes de contact, 3 <sup>ème</sup> cycle | (477.345,44)          | (636.799,98)          |
| - Collaborations internationales             | (731.912,87)          | (413.850,46)          |
| - Activités développement rech. fond.        | (245.570,90)          | (176.841,90)          |
| - Autres                                     | (136.739,47)          | (520.739,47)          |
| SERVICES ET BIENS DIVERS                     | (6.055.478,92)        | (5.916.318,26)        |
| - Frais de gestion                           | (6.049.911,74)        | (5.909.586,72)        |
| - Frais refacturés                           | (5.567,18)            | (6.731,54)            |
| REMUNERATIONS, CHARGES SOC. ET PENS.         | (104.220.558,82)      | (116.307.984,32)      |
| - Rémunérations                              | (78.107.842,81)       | (75.784.387,00)       |
| - Employés                                   | (2.178.746,34)        | (2.223.849,99)        |
| - Chercheurs                                 | (75.480.928,78)       | (73.214.827,02)       |
| - Personnel remboursable                     | (448.167,69)          | (345.709,99)          |
| - Cotisations patronales                     | (22.025.407,92)       | (21.154.706,64)       |
| - Employés                                   | (666.068,57)          | (635.305,60)          |
| - Chercheurs                                 | (21.229.577,29)       | (20.421.449,88)       |
| - personnel remboursable                     | (129.762,06)          | (97.951,16)           |

|   | 2011                  | 2010                 |
|---|-----------------------|----------------------|
| - Primes patronales assurances extra-légales        | (5.546.245,54)        | (5.442.971,65)       |
| - Employés  | (311.748,38)          | (316.123,33)         |
| - Chercheurs  | (5.121.049,22)        | (5.058.835,93)       |
| - Personnel remboursable                            | (113.447,94)          | (68.012,39)          |
| - Autres frais de personnel                         | 1.465.580,16          | (13.933.111,83)      |
| - Personnel année(s) antérieure(s)                  | (6.642,71)            | 7.192,80             |
| AMORTISSEMENTS SUR IMMOB.CORP                       | (169.368,69)          | (227.936,19)         |
| - Dotations   | (169.368,69)          | (227.936,19)         |
| PROVISIONS POUR RISQUES ET CHARGES                  | 147.600,00            | 42.011.043,52)       |
| - Dotations   | (52.400,00)           | (3.086.675,00)       |
| - Reprises  | 200.000,00            | 45.097.718,52        |
| AUTRES CHARGES D'EXPLOITATION                       | (278.858,13)          | (266.155,11)         |
| - Charges fiscales d'exploitation                   | (278.858,13)          | (266.155,11)         |
| <b>BÉNÉFICE/PERTE D'EXPLOITATION</b>                | <b>1.161.509,33</b>   | <b>23.444.757,60</b> |
| <b>PRODUITS FINANCIERS</b>                          | <b>2.323.517,20</b>   | <b>1.016.575,12</b>  |
| PRODUITS DES ACTIFS CIRCULANTS                      | 1.025.089,20          | 760.075,06           |
| AUTRES PRODUITS FINANCIERS                          | 1.298.428,00          | 256.500,06           |
| - Plus-values sur réalisations d'actifs circulants  | 1.280.338,15          | 256.500,06           |
| - Différence de change                              | 17,55                 | 0,00                 |
| - Ecart de conversion de devises                    | 18.072,30             | 0,00                 |
| <b>CHARGES FINANCIERES</b>                          | <b>(2.288.446,40)</b> | <b>(48.711,72)</b>   |
| REDUCTION DE VALEUR SUR A.C.                        | (1.999.267,77)        | 106.484,81           |
| AUTRES CHARGES FINANCIERES                          | (289.178,63)          | (155.196,53)         |
| - Moins-values sur réalisations d'actifs circulants | (195.917,24)          | (4.480,00)           |
| - Ecart de conversion des devises                   | (11.900,29)           | (13.380,83)          |
| - Charges financières diverses                      | (81.361,10)           | (137.335,70)         |
| <b>BÉNÉFICE/PERTE D'EXPLOITATION</b>                | <b>1.196.580,13</b>   | <b>24.412.621,00</b> |
| <b>PRODUITS EXCEPTIONNELS</b>                       | <b>18.618,96</b>      | <b>10.866,00</b>     |
| PLUS-VALUES SUR REALISATIONS D'A.I.                 | 10.500,00             | 1.250,00             |
| AUTRES PRODUITS EXCEPTIONNELS                       | 8.118,96              | 9.616,00             |
| <b>CHARGES EXCEPTIONNELLES</b>                      | <b>(6.428,27)</b>     | <b>(250.907,01)</b>  |
| AUTRES CHARGES EXCEPTIONNELLES                      | (6.428,27)            | (250.907,01)         |
| <b>BÉNÉFICE/PERTE DE L'EXERCICE</b>                 | <b>1.208.770,82</b>   | <b>24.172.579,99</b> |

# GLOSSAIRE

## ASP

Aspirant  
Bourses de recherche pour réaliser une thèse de doctorat (2 ans renouvelable une fois).

## BSD

Bourse spéciale de doctorat.

## CDR

Crédit aux Chercheurs.

## CCD

Bourse Clinicien Chercheur Doctorant  
Bourse de recherche ou pour médecins en cours de spécialisation pour réaliser une thèse de doctorat en parallèle à une formation clinique (2 ans mi-temps renouvelable une fois).

## CCS

Clinicien Chercheur Spécialiste.

## CQ

Chercheur qualifié.  
Contrat d'emploi à durée indéterminée pour chercheur confirmé.

## CR

Chargé de recherches.

## CS

Collaborateurs scientifique.

## CTP

Chercheur Temporaire Post-doctorant.

## DR

Directeur de recherches.  
Promotion après le mandat de Maître de Recherches (MR).

## ESFRI

« European Strategy Forum on Research Infrastructures » est un instrument stratégique crée pour développer l'intégration scientifique de l'Europe et pour renforcer son implantation internationale. Sa mission est de faciliter, tant au niveau décisionnel que stratégique, la mise en place d'initiatives ayant comme finalité un développement et une utilisation plus efficace des infrastructures de recherche.

## FORESIGHT

Commission scientifique concernant tout projet de recherche dont l'objectif est de s'attaquer à un problème en rapport avec le développement durable (aspects sciences de la nature, sciences appliquées, sciences humaines et sociales).

## FRFC

Fonds de la Recherche Fondamentale Collective.

## FRIA

Fonds pour la Formation à la Recherche dans l'Industrie et dans l'Agriculture.

## FRSM

Fonds de la Recherche Scientifique Médicale.

## FWB

Fédération Wallonie-Bruxelles (anciennement Communauté française de Belgique).

## IISN

Institut Interuniversitaire des Sciences Nucléaires.

## MIS

Mandat d'Impulsion scientifique.

## MIS ULYSSE

Mandat de recherches post-doctorales et direction d'une équipe de recherche, pour chercheurs belges ou étrangers résidant depuis minimum 5 ans à l'étranger (2 ans + 1 an).

## MR

Maître de recherches.  
Promotion après le mandat de Chercheur Qualifié (CQ)

## SEN

Sciences exactes et naturelles.

## SHS

Sciences humaines et sociales.

## SVS

Sciences de la vie et de la santé.



Fonds de la Recherche Scientifique -FNRS  
F.R.S.-FNRS  
ISSN 0067-5407  
Rue d'Egmont, 5 - 1000 Bruxelles - Belgique  
tél. +32 2 504 92 11 - fax +32 2 504 92 92 - [www.frs-fnrs.be](http://www.frs-fnrs.be)