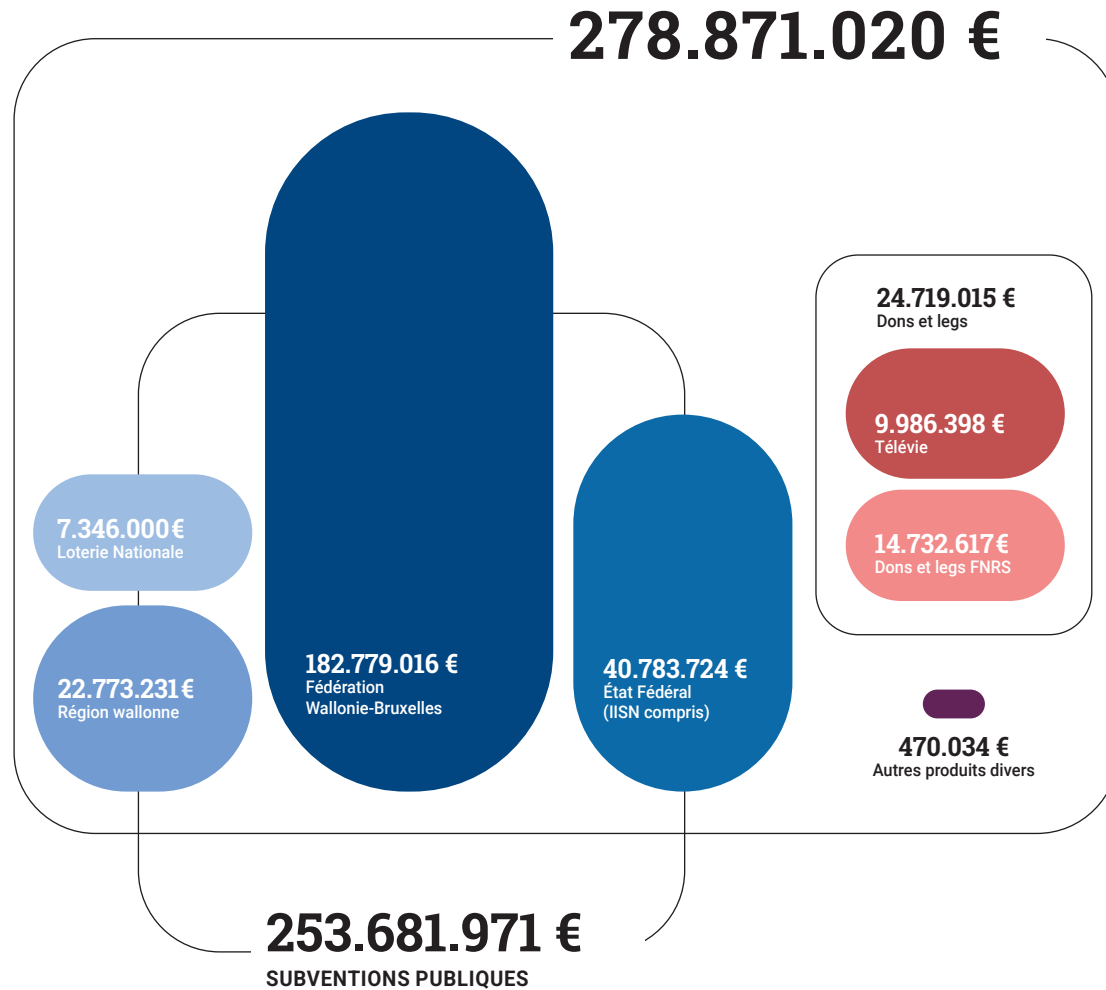


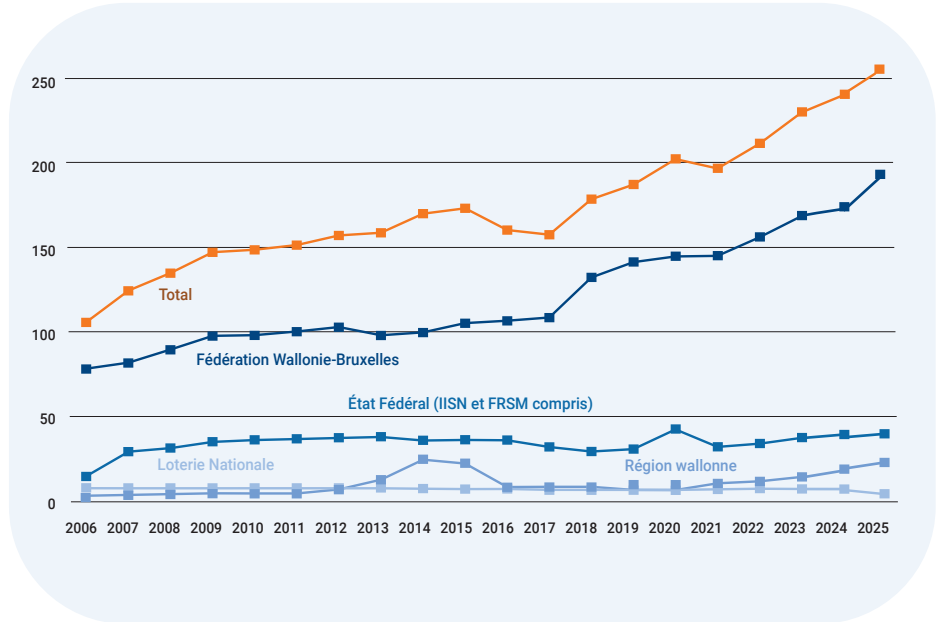


Résultats 2025

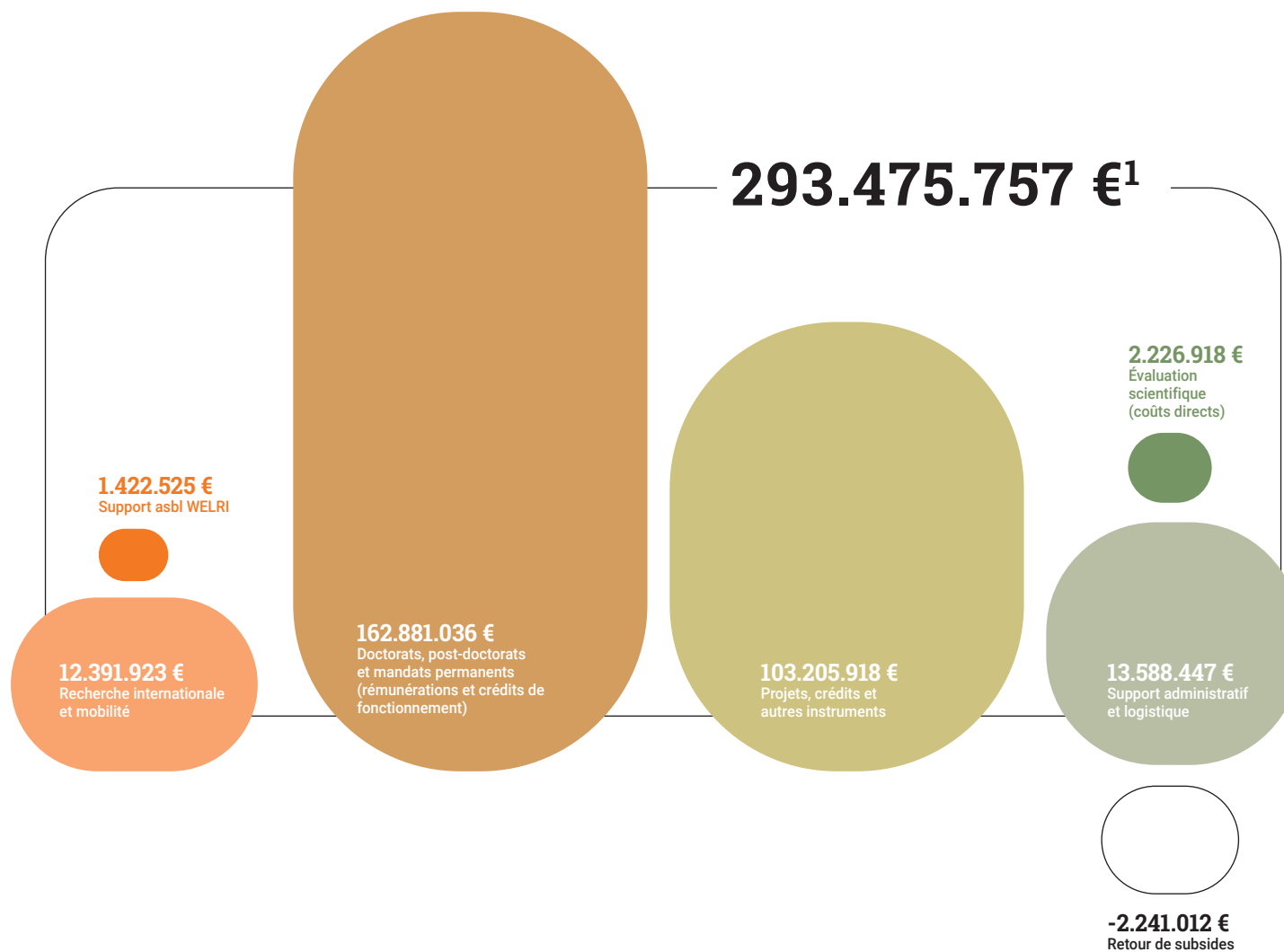
Ressources globales



Évolution des subventions publiques (millions €)

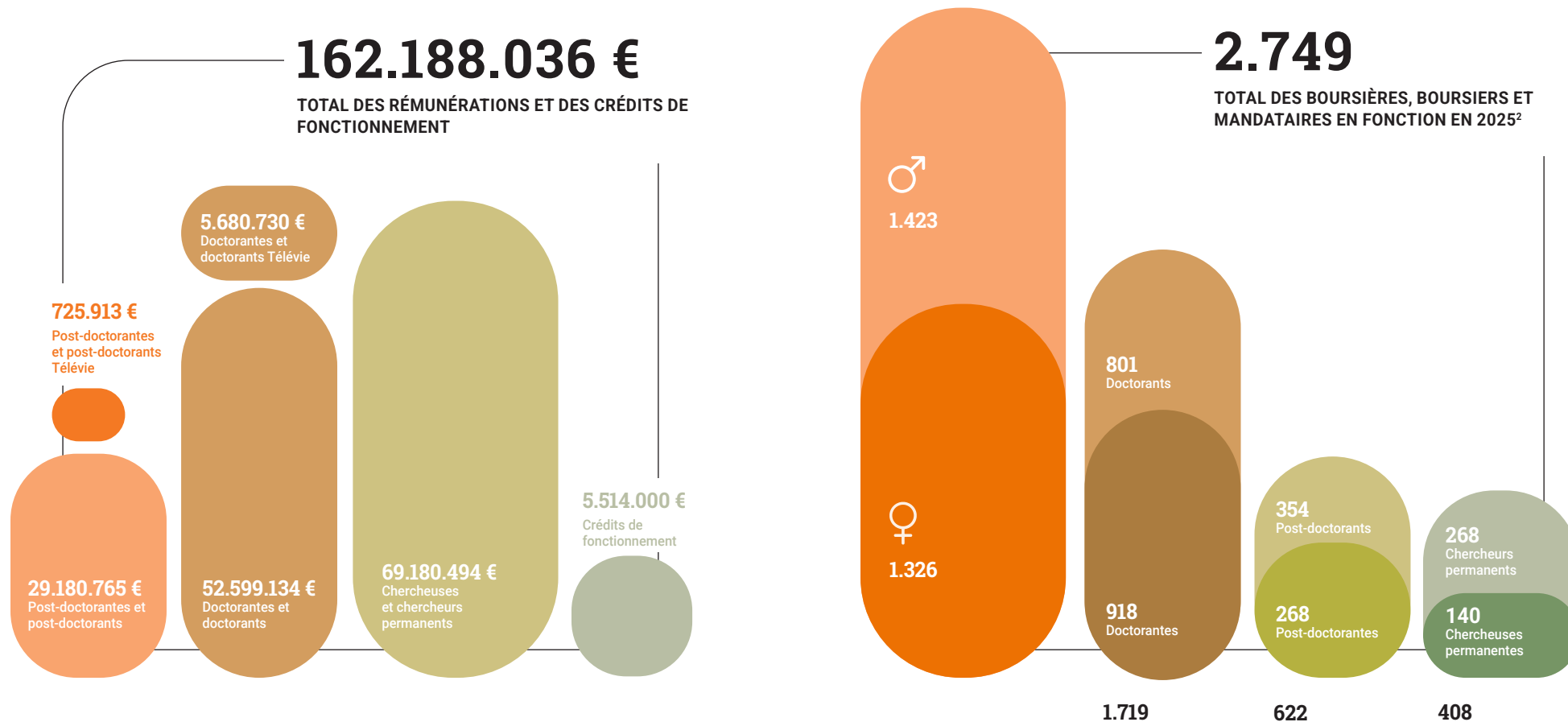


Dépenses globales



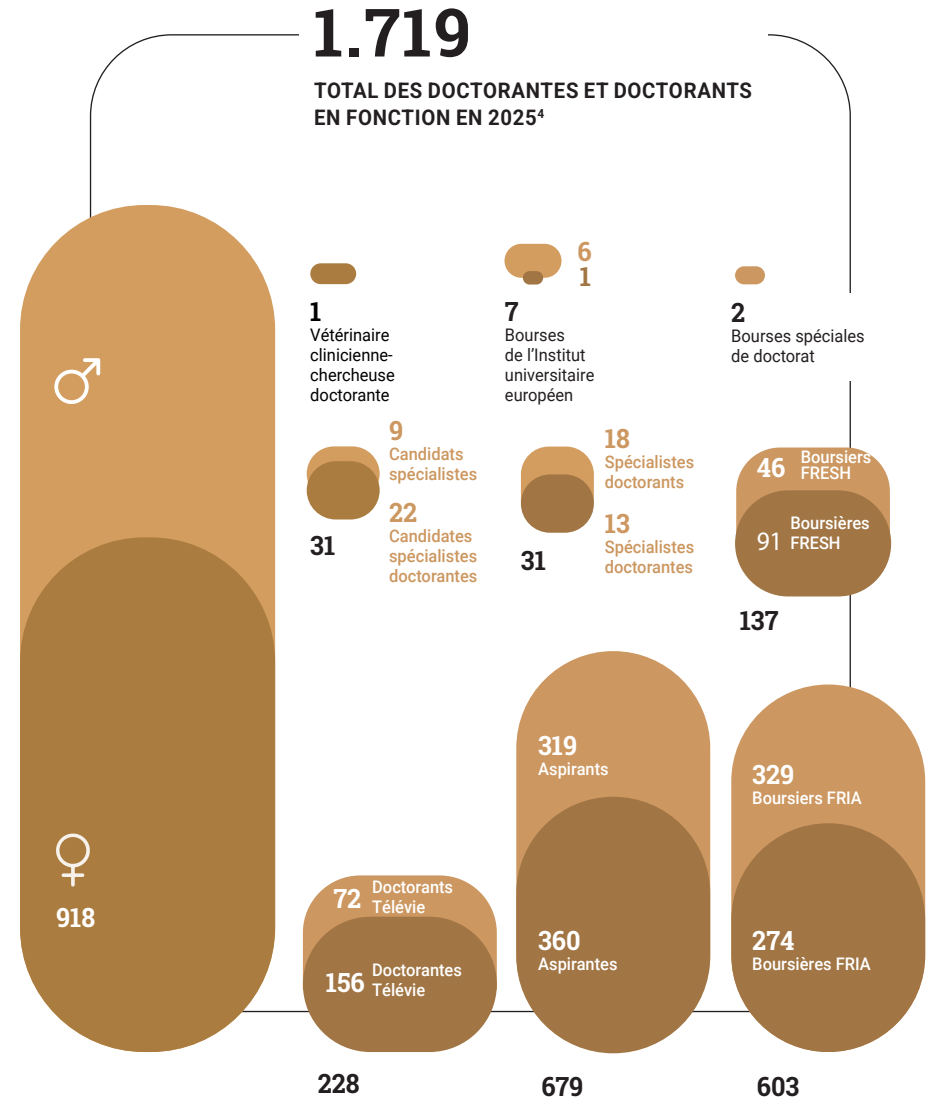
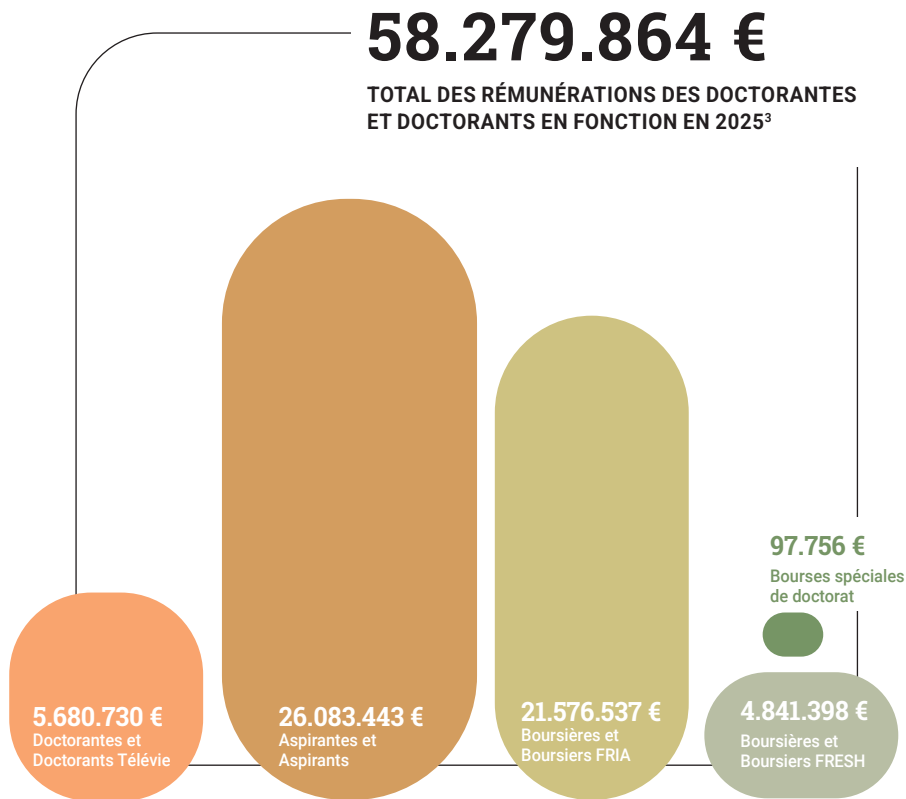
1. Hors amortissements, provisions, éléments financiers et non récurrents.

Doctorantes et doctorants, post-doctorantes et post-doctorants et mandats permanents



2. Durant toute l'année 2025 ou une partie de l'année, certaines bourses ou mandats peuvent se terminer en cours d'année et d'autres démarrer en cours d'année également.

Doctorantes et doctorants



3. Les rémunérations des Cliniciennes chercheuses doctorantes et Cliniciens chercheurs doctorants (Candidates spécialistes doctorantes, Candidats spécialistes doctorants, Spécialistes doctorantes, Spécialistes doctorants, Vétérinaires cliniciennes chercheuses doctorantes, Vétérinaires cliniciens chercheurs doctorants,) ne sont pas sur le payroll FNRS. Le FNRS rembourse à l'hôpital la moitié du coût salarial annuel plafonné. Ces montants figurent dans la partie « Projets, Crédits et autres instruments » en page 13. De la même manière, les bénéficiaires des Bourses de doctorat de l'Institut universitaire européen de Florence (IUE) ne sont pas sur le payroll du FNRS.

4. Durant toute l'année 2025 ou une partie de l'année : certaines bourses ou mandats peuvent se terminer en cours d'année et d'autres démarrer en cours d'année également. Au 30/09/2025, le FNRS comptait 1.253 doctorantes et doctorants (Aspirantes et Aspirants, Boursières et Boursiers FRIA et FRESH, Doctorantes et Doctorants Télévie), dont 667 femmes et 586 hommes.

Aspirantes et Aspirants, boursières et boursiers⁵

Aspirantes et Aspirants, boursières et boursiers en fonction en 2025⁶

	Femmes	Hommes	Total
Aspirantes et Aspirants	360	319	679
Boursières et Boursiers FRIA	274	329	603
Boursières et Boursiers FRESH	91	46	137
Bourses spéciales de doctorat	0	2	2
Bourses de l'Institut universitaire européen	1	6	7

Nouvelles désignations d'Aspirantes et d'Aspirants, de boursières et boursiers en 2025

	Demandes	Femmes	Hommes	Octrois	Femmes	Hommes	% de réussite	% de réussite F global ⁷	% de réussite H global ⁷	% de réussite F vs candidatures ⁸	% de réussite H vs candidatures H ⁸
Aspirantes et Aspirants	609	317	292	140	64	76	23%	10%	12%	20%	26%
Boursières et Boursiers FRIA	502	212	290	136	61	75	27%	11%	15%	29%	26%
Boursières et Boursiers FRESH	210	133	77	49	36	13	23%	17%	6%	27%	17%
Total	1.321	662	659	325	161	164	25%	12%	12%	24%	25%

Renouvellements d'Aspirantes et d'Aspirants, de boursières et boursiers en 2025

	Demandes	Femmes	Hommes	Octrois	Femmes	Hommes	% de réussite	% de réussite F global	% de réussite H global	% de réussite F vs candidatures F	% de réussite H vs candidatures H
Aspirantes et Aspirants	140	73	67	140	73	67	100%	52%	48%	100%	100%
Boursières et Boursiers FRIA	131	63	68	131	63	68	100%	48%	52%	100%	100%
Boursières et Boursiers FRESH	30	23	7	30	23	7	100%	77%	23%	100%	100%
Total	301	159	142	301	159	142	100%	53%	47%	100%	100%

% de réussite F global⁷

% de réussite H global⁷

% de réussite F vs candidatures F⁸

% de réussite H vs candidatures H⁸

5. Tous les doctorants et doctorantes, hormis les Cliniciennes-chercheuses doctorantes et Cliniciens-chercheurs doctorants (voir page 7) ainsi que les Doctorantes et Doctorants Télévie (voir page 8).

6. Durant toute l'année 2025 ou une partie de l'année : certaines bourses ou mandats peuvent se terminer en cours d'année et d'autres démarrer en cours d'année également. Au 30/09/2025, le FNRS comptait 1.130 Aspirantes et Aspirants, Boursières et Boursiers FRIA et FRESH, dont 577 femmes et 553 hommes.

7. Rapport entre le nombre d'octrois par genre et le nombre total de demandes.

8. Rapport entre le nombre d'octrois par genre et le nombre de demandes par genre.

Cliniciennes chercheuses doctorantes et Cliniciens chercheurs doctorants¹⁰

Cliniciennes chercheuses doctorantes et Cliniciens chercheurs doctorants en fonction en 2025

	Femmes	Hommes	Total
Candidates spécialistes doctorantes et Candidats spécialistes doctorants	22	9	31
Spécialistes doctorantes et Spécialistes doctorants	13	18	31
Vétérinaires cliniciennes-chercheuses doctorantes et Vétérinaires cliniciens chercheurs doctorants	1	0	1
Total	36	27	63

Nouvelles désignations de Cliniciennes chercheuses doctorantes et de Cliniciens chercheurs doctorants en 2025

	Demandes	Femmes	Hommes	Octrois	Femmes	Hommes	% de réussite	% de réussite F global	% de réussite H global	% de réussite F vs candidatures F	% de réussite H vs candidatures H
Candidates spécialistes doctorantes et Candidats spécialistes doctorants	9	5	4	4	2	2	44%	22%	22%	40%	50%
Spécialistes doctorantes et Spécialistes doctorants	23	14	9	2	0	2	9%	0%	9%	0%	22%
Total	32	19	13	6	2	4	19%	6%	13%	11%	31%

Renouvellements de Cliniciennes chercheuses doctorantes et de Cliniciens chercheurs doctorants en 2025

	Demandes	Femmes	Hommes	Octrois	Femmes	Hommes	% de réussite	% de réussite F global	% de réussite H global	% de réussite F vs candidatures F	% de réussite H vs candidatures H
Candidates spécialistes doctorantes et Candidats spécialistes doctorants	11	9	2	11	9	2	100%	82%	18%	100%	100%
Spécialistes doctorantes et Spécialistes doctorants	8	3	5	8	3	5	100%	38%	63%	100%	100%
Total	19	12	7	19	12	7	100%	63%	37%	100%	100%

10. Mandats mi-temps (Certaines bourses ou mandats peuvent se terminer en cours d'année et d'autres démarrer en cours d'année également) :

- les Candidates spécialistes doctorantes et Candidats spécialistes doctorants, ainsi que les Spécialistes doctorantes et Spécialistes doctorants sont engagés par l'hôpital.
- les Vétérinaires cliniciennes-chercheuses doctorantes et Vétérinaires cliniciens-chercheurs doctorants sont engagés par la clinique vétérinaire universitaire
- Comme indiqué en page 5 (note de bas de page 3), les rémunérations des Cliniciennes chercheuses doctorantes et Cliniciens chercheurs doctorants (Candidates spécialistes doctorants, Candidats spécialistes doctorants, Spécialistes doctorantes, Spécialistes doctorants, Vétérinaires cliniciennes chercheuses doctorantes, Vétérinaires cliniciens chercheurs doctorants,) ne sont pas sur le payroll FNRS. Le FNRS rembourse à l'hôpital la moitié du coût salarial annuel plafonné. Ces montants figurent dans la partie « Projets, Crédits et autres instruments » en page 13

Doctorantes et Doctorants Télévie¹¹

Doctorantes et Doctorants Télévie en fonction en 2025

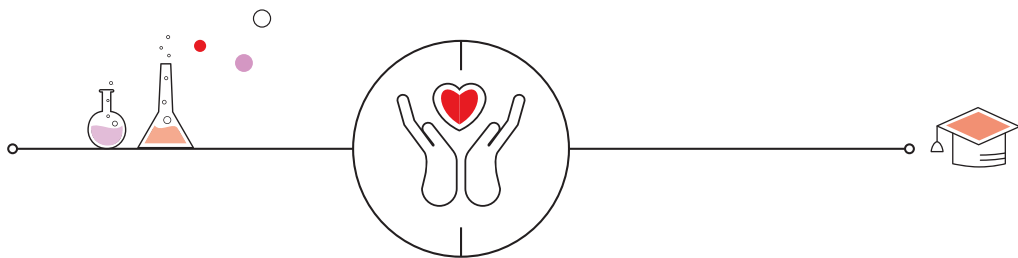
	Femmes	Hommes	Total
Total	156	72	228

Nouvelles désignations de Doctorantes et Doctorants Télévie en 2025¹²

	Demandes	Femmes	Hommes	Octrois	Femmes	Hommes	% de réussite
Total	107	NA	NA	50	NA	NA	47%

Renouvellements de Doctorantes et Doctorants Télévie en 2025

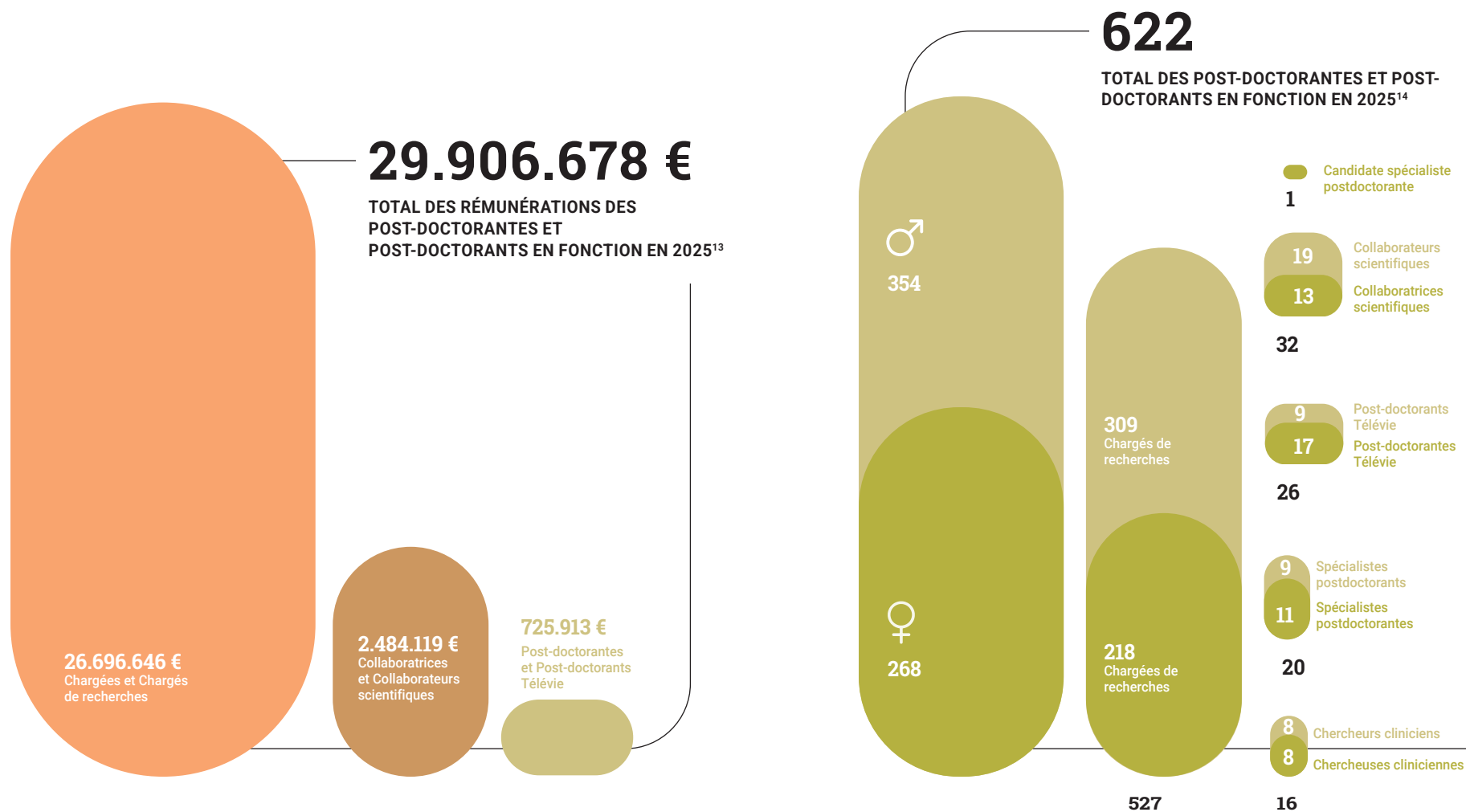
	Demandes	Femmes	Hommes	Octrois	Femmes	Hommes	% de réussite
Total	34	NA	NA	34	23	11	100%



11. Durant toute l'année 2025 ou une partie de l'année : certaines bourses peuvent se terminer en cours d'année et d'autres démarrer en cours d'année également. Au 30/09/2025, le FNRS comptait 123 Doctorantes et Doctorants Télévie, dont 90 femmes et 33 hommes.

12. Les chiffres de genre, en ce qui concerne les Doctorantes et Doctorants Télévie, sont indisponibles lors des résultats de l'appel Télévie dans la mesure où l'identité du personnel doctorant n'est pas demandée dans le cadre de l'introduction de la demande de financement et n'est pas communiquée au FNRS après octroi.

Post-doctorantes et post-doctorants



13. Les rémunérations, des Spécialistes postdoctorantes et Spécialistes postdoctorants ainsi que des Chercheuses cliniciennes et Chercheurs cliniciens n'étant pas sur le payroll FNRS, elles n'apparaissent pas ici. Le FNRS rembourse à l'hôpital la moitié du coût salarial annuel plafonné. Ces montants figurent dans la partie « Projets, Crédits et autres instruments » en page 13.

14. Durant toute l'année 2025 ou une partie de l'année : certaines bourses ou mandats peuvent se terminer en cours d'année et d'autres démarrer en cours d'année également. Au 30/09/2025, le FNRS comptait 381 post-doctorantes et post-doctorants (Chargées et Chargés de recherches, Collaboratrices et Collaborateurs scientifiques, Post-doctorantes et Post-doctorants Télévie), dont 146 femmes et 235 hommes.

Chargées et Chargés de recherches, Collaboratrices et Collaborateurs scientifiques

Chargées et Chargés de recherches, Collaboratrices et Collaborateurs scientifiques en fonction en 2025¹⁵

	Femmes	Hommes	Total
Chargées et Chargés de recherches	218	309	527
Collaboratrices et Collaborateurs scientifiques	13	19	32
Total	231	328	559

Nouvelles désignations de Chargées et Chargés de recherches, et de Collaboratrices et Collaborateurs scientifique en 2025

	Demands	Femmes	Hommes	Octrois	Femmes	Hommes	% de réussite	% de réussite F global	% de réussite H global	% de réussite F vs candidatures F	% de réussite H vs candidatures H
Chargées et Chargés de recherches	674	289	385	139	60	79	21%	9%	12%	21%	21%
Collaboratrices et Collaborateurs scientifiques ¹⁶	NA	NA	NA	18	9	9	NA	NA	NA	NA	NA
Total	674	289	385	157	69	88	NA	NA	NA	NA	NA

Postdoctorantes et Postdoctorants Télévie

Postdoctorantes et Postdoctorants Télévie en fonction en 2025¹⁷

	Femmes	Hommes	Total
Total	17	9	26

Nouvelles désignations en 2025¹⁸

	Demands	Femmes	Hommes	Octrois	% de réussite
Total	25	NA	NA	9	36%

15. Durant toute l'année 2025 ou une partie de l'année : certaines bourses ou mandats peuvent se terminer en cours d'année et d'autres démarrer en cours d'année également. Au 30/09/2025, le FNRS comptait 373 Chargées et Chargés de recherches et Collaborateurs et Collaboratrices scientifiques, dont 141 femmes et 232 hommes.

16. Les Collaboratrices et Collaborateurs scientifiques sont choisis, sans avoir déposé de candidature, parmi les candidates et candidats n'ayant pas obtenu de post de Chercheuse ou de Chercheur qualifié et de Chargée ou Chargé de recherches lors de l'appel Bourses et Mandats.

17. Durant toute l'année 2025 ou une partie de l'année : certaines bourses peuvent se terminer en cours d'année et d'autres démarrer en cours d'année également. Au 30/09/2025, le FNRS comptait 8 Postdoctorantes et Postdoctorants Télévie, dont 5 femmes et 3 hommes.

18. Les chiffres de genre, en ce qui concerne les Postdoctorantes et Postdoctorants Télévie, sont indisponibles lors des résultats de l'appel Télévie dans la mesure où l'identité du personnel postdoctorant luxembourgeois n'est pas demandée dans le cadre de l'introduction de la demande de financement et n'est pas communiquée au FNRS après octroi.

Cliniciennes chercheuses postdoctorantes et Cliniciens chercheurs postdoctorants¹⁹

Spécialistes postdoctorantes et postdoctorants, Chercheuses cliniciennes et Chercheurs cliniciens en fonction en 2025

	Femmes	Hommes	Total
Candidates spécialistes postdoctorantes et Candidats spécialistes postdoctorants	1	0	1
Spécialistes postdoctorantes et postdoctorants	11	9	20
Chercheuses cliniciennes et Chercheurs cliniciens	8	8	16
Total	20	17	37

Nouvelles désignations de Spécialistes postdoctorantes et postdoctorants, Chercheuses cliniciennes et Chercheurs cliniciens en 2025

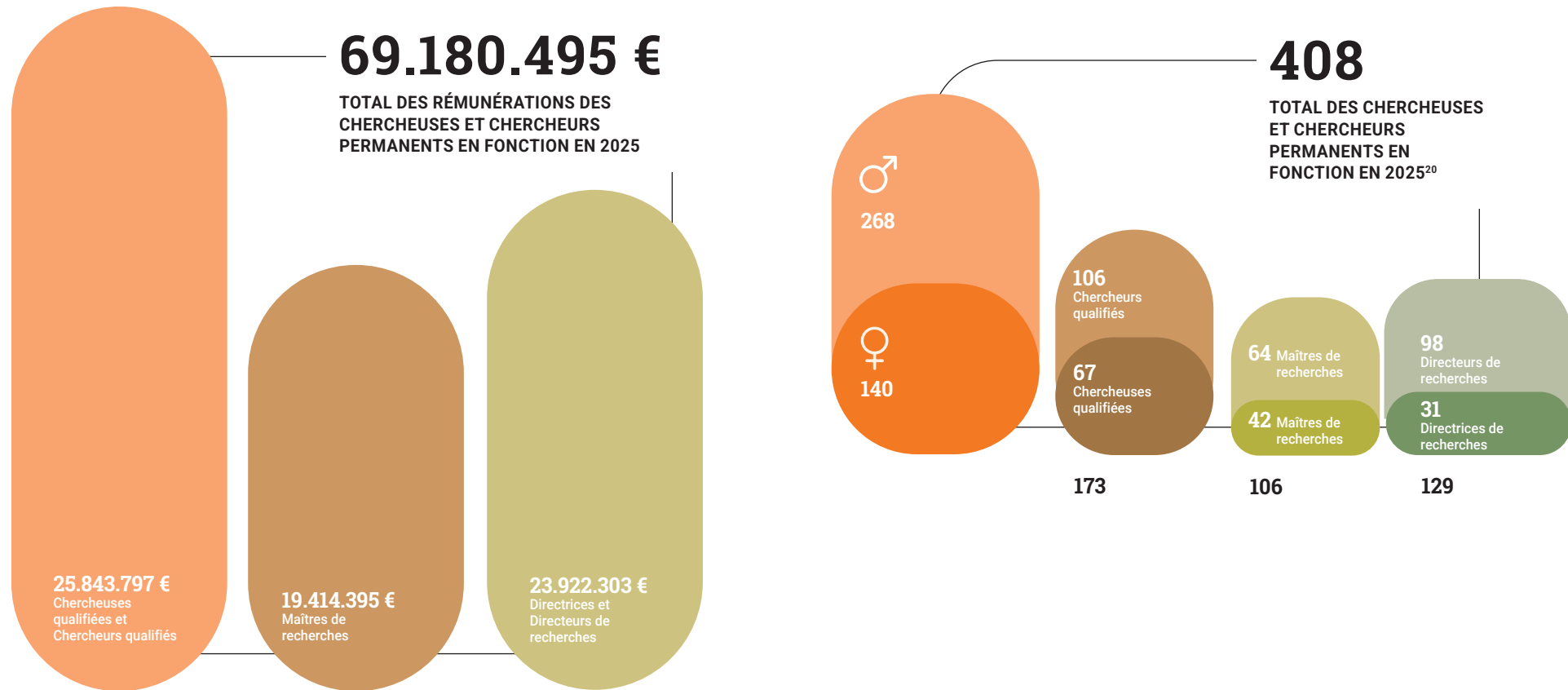
	Demandes	Femmes	Hommes	Octrois	Femmes	Hommes	% de réussite	% de réussite F global	% de réussite H global	% de réussite F vs candidatures F	% de réussite H vs candidatures H
Candidates spécialistes postdoctorantes et Candidats spécialistes postdoctorants	1	1	0	1	1	0	100%	100%	0%	100%	0%
Spécialistes postdoctorantes et postdoctorants	13	6	7	4	2	2	31%	15%	15%	33%	29%
Chercheuses cliniciennes et Chercheurs cliniciens	1	1	0	1	1	0	100%	100%	0%	100%	0%
Total	15	8	7	6	4	2	40%	27%	13%	50%	29%

Renouvellements de Spécialistes postdoctorantes et postdoctorants, Chercheuses cliniciennes et Chercheurs cliniciens 2025

	Demandes	Femmes	Hommes	Octrois	Femmes	Hommes	% de réussite	% de réussite F global	% de réussite H global	% de réussite F vs candidatures F	% de réussite H vs candidatures H
Spécialistes postdoctorantes et postdoctorants	9	4	5	9	4	5	100%	44%	56%	100%	100%
Chercheuses cliniciennes et Chercheurs cliniciens	6	3	3	6	3	3	100%	50%	50%	100%	100%
Total	15	7	8	15	7	8	100%	47%	53%	100%	100%

19. Comme indiqué en page 9 (note de bas de page 11), les rémunérations des Spécialistes postdoctorantes et postdoctorants ainsi que des Chercheuses cliniciennes et Chercheurs cliniciens n'étant pas sur le payroll du FNRS, elles n'apparaissent pas ici. Le FNRS rembourse à l'hôpital la moitié du coût salarial annuel plafonné. Ces montants figurent dans la partie «Projets, crédits et autres instruments» en page 13. Certains mandats peuvent se terminer en cours d'année et d'autres démarrer en cours d'année également.

Chercheuses et chercheurs permanents

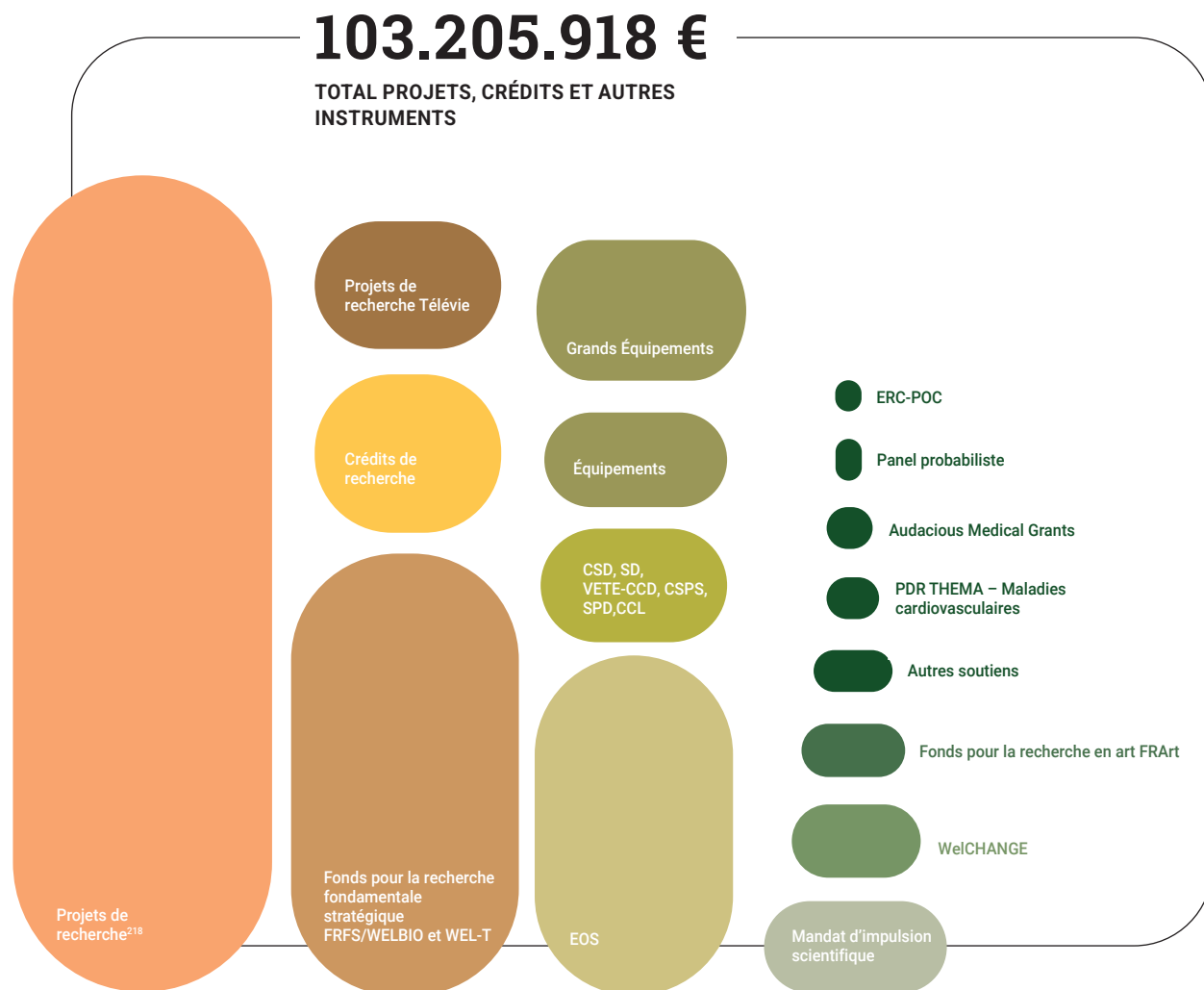


Nouvelles désignations et promotions en 2025

	Demandes	Femmes	Hommes	Octrois	Femmes	Hommes	% de réussite	% de réussite F global	% de réussite H global	% de réussite F vs candidatures F	% de réussite H vs candidatures H
Chercheuses et Chercheurs qualifiés	179	62	117	16	8	8	9%	4%	4%	13%	7%
Maîtres de recherches	16	6	10	12	4	8	75%	25%	50%	67%	80%
Directrices et Directeurs de recherches	17	2	15	13	2	11	76%	12%	65%	100%	73%
Total	212	70	142	41	14	27	19%	7%	13%	20%	19%

20. En ce compris les Chercheuses et Chercheurs qualifiés ayant démarré leur contrat en octobre 2025 et tous les chercheuses et chercheurs permanents ayant quitté leur mandat (le plus souvent pour une nomination au sein d'une université) ou ayant pris leur retraite en 2025.

Projets, Crédits et autres instruments



Instruments	€
Projets de recherche	35.147.105
Projets de recherche Télévie	3.458.192
Mandat d'impulsion scientifique	3.601.723
Crédits de recherche	7.489.896
Candidat-es spécialistes doctorant-es, Spécialistes doctorant-es, Vétérinaires clinicien-nes-chercheur-euses doctorant-es, Candidat-es spécialistes postdoctorant-es Spécialistes postdoctorant-es, Chercheur-euses clinicien-nes	4.066.472
Équipements	3.949.993
Grands équipements (rectification 2024)	8.287.871
Fonds pour la recherche fondamentale stratégique FRFS/WELBIO et WEL-T	18.226.497
EOS	14.122.965
Fonds pour la recherche en art FRArt	685.866
PDR THEMA – Maladies cardiovasculaires	17.003
Panel probabiliste	206.141
Audacious Medical Grant	418.213
WelCHANGE	1.840.917
ERC-POC	736.580
Autres soutiens	950.484
Total	103.205.918

Projets de recherche

Dépenses		€
Personnel		22.302.850
Équipement		909.799
Fonctionnement		11.934.456
Total²¹		35.147.105

Attributions	Demandes	Femmes	Hommes	Octrois	Femmes	Hommes	% de réussite	% de réussite F global	% de réussite H global	% de réussite F vs candidatures F	% de réussite H vs candidatures H
Total	421	139	282	67	22	45	16%	5%	11%	16%	16%

Projets de l'Institut interuniversitaire des sciences nucléaires²²

Attributions	Demandes	Femmes	Hommes	Octrois	Femmes	Hommes	% de réussite	% de réussite F globale	% de réussite H globale	% de réussite F vs candidatures F	% de réussite H vs candidatures H
Total	18	5	13	17	5	12	94%	28%	67%	100%	92%

Projets de recherche Télévie

Dépenses		€
Personnel		3.458.192
Total		3.458.192

Attributions	Demandes	Octrois	% de réussite
Projets classiques	131	60	46%
Projets de recherche Télévie	7	5	71%
Total	138	65	47%

21. Dont 1.108.944 € pour les projets IISN et 2.359.899 € pour les PDR INTER menés avec des partenaires Weave (voir p.20 pour le détail).

22. Au niveau financier, ces projets sont inclus dans les Projets de recherche.

Mandats d'impulsion scientifique

Dépenses	€
Personnel	2.802.196
Équipement	65.117
Fonctionnement	734.410
Total	3.601.723

Attributions	Demandes	Femmes	Hommes	Octrois	Femmes	Hommes	% de réussite	% de réussite F global	% de réussite H global	% de réussite F vs candidatures F	% de réussite H vs candidatures H
Total	63	22	41	16	5	11	25%	8%	17%	23%	27%

Crédits de recherche

Dépenses	€
Équipement	857.103
Fonctionnement	6.632.793
Total	7.489.896

Attributions	Demandes	Femmes	Hommes	Octrois	Femmes	Hommes	% de réussite	% de réussite F global	% de réussite H global	% de réussite F vs candidatures F	% de réussite H vs candidatures H
Total	249	93	156	146	55	91	59%	22%	37%	59%	58%

Candidat-es spécialistes doctorant-es, Spécialistes doctorant-es, Vétérinaires clinicien-es chercheur-euses doctorant-es, Candidat-es spécialiste postdoctorant-es, Spécialistes postdoctorant-es, Chercheur-euses clinicien-es²³

Dépenses	€
Total	4.066.472

23. Pour les informations relatives au personnel, voir les parties « Cliniciennes chercheuses doctorantes et Cliniciens chercheurs doctorants » (p.7) et « Spécialistes post-doctorantes et post-doctorants et Chercheuses cliniciennes et Chercheurs cliniciens » (p.11).

Équipements

Dépenses		€
Équipement	3.832.729	
Fonctionnement	117.264	
Total	3.949.993	

Attributions	Demandes	Femmes	Hommes	Octrois	Femmes	Hommes	% de réussite	% de réussite F global	de réussite H global	% de réussite F vs candidatures F	% de réussite H vs candidatures H
Total	76	25	51	21	5	16	28%	7%	21%	20%	31%

Grands Équipements

Dépenses (rectification année antérieure)		€
Personnel	80.623	
Équipement	8.010.502	
Fonctionnement (y compris overhead)	196.746	
Total	8.287.871	

Fonds pour la recherche fondamentale stratégique FRFS - WELBIO et WEL-T

WELBIO- Budget alloué en 2025		€
Personnel	7.320.635	
Équipement	110.281	
Fonctionnement (y compris overhead)	5.338.799	
Total	12.769.715	

WEL-T- Budget alloué en 2025		€
Personnel	3.257.945	
Équipement	632.874	
Fonctionnement (y compris overhead)	1.565.963	
Total	5.456.782	

Attributions WEL-T - appel 2025	Demandes	Femmes	Hommes	Octrois	Femmes	Hommes	% de réussite	% de réussite F global	% de réussite H global	% de réussite F vs candidatures F	% de réussite H vs candidatures H
Starting Grants	8	1	7	3	0	3	38%	0%	37%	0%	43%
Advanced Grants	24	4	20	9	3	6	38%	12%	25%	75%	30%
Total	32	5	27	12	3	9	38%	9%	28%	60%	33%

EOS

Budget alloué en 2025	€
Personnel	10.461.031
Fonctionnement (y compris overhead)	3.661.934
Total	14.122.965

Fonds pour la recherche en art FRArt

Budget alloué en 2025	€
Personnel	455.281
Équipement	60.920
Fonctionnement (y compris overhead)	169.665
Total	685.866

Attributions FRArt 2025	Demandes	Femmes	Hommes	Octrois	Femmes	Hommes	% de réussite	% de réussite F global	% de réussite H global	% de réussite F vs candidatures F	% de réussite H vs candidatures H
Total	43	23	20	14	7	7	33%	16%	16%	30%	35%

Panel probabiliste

Budget alloué en 2025	€
Personnel	109.261
Équipement	1.200
Fonctionnement (y compris overhead)	95.680
Total	206.141

WelCHANGE

Budget alloué en 2025	€
Personnel	1.490.979
Équipement	37.000
Fonctionnement	312.938
Total	1.840.917

Attributions WelCHANGE-appel 2025	Demandes	Femmes	Hommes	Octrois	Femmes	Hommes	% de réussite	% de réussite F global	% de réussite H global	% de réussite F vs candidatures F	% de réussite H vs candidatures H
Total	87	50	37	19	7	12	22%	8%	14%	14%	32%

Autres soutiens

Dépenses	€
Groupes de contact	25.010
Écoles doctorales	180.100
Subsides pour publications scientifiques	185.729
Autres financements divers (Prix, etc.)	559.645
Total	950.484

ERC POC

Budget alloué en 2025	€
Personnel	358.080
Équipement	273.500
Fonctionnement	105.000
Total	736.580

Attributions Subsides pour publications scientifiques	Demandes	Femmes	Hommes	Octrois	Femmes	Hommes	% de réussite	% de réussite F global	% de réussite H global	% de réussite F vs candidatures F	% de réussite H vs candidatures H
Subsides pour ouvrages scientifiques	23	11	12	17	7	10	74%	30%	43%	64%	83%
Subsides pour périodiques scientifiques	14	3	11	12	3	9	86%	21%	64%	100%	82%
Total	37	14	23	29	10	19	78%	27%	51%	71%	83%

PDR THEMA – Maladies cardiovasculaires²⁵

Budget alloué en 2025	€
Personnel	0
Fonctionnement (y compris overhead)	17.003
Total	17.003

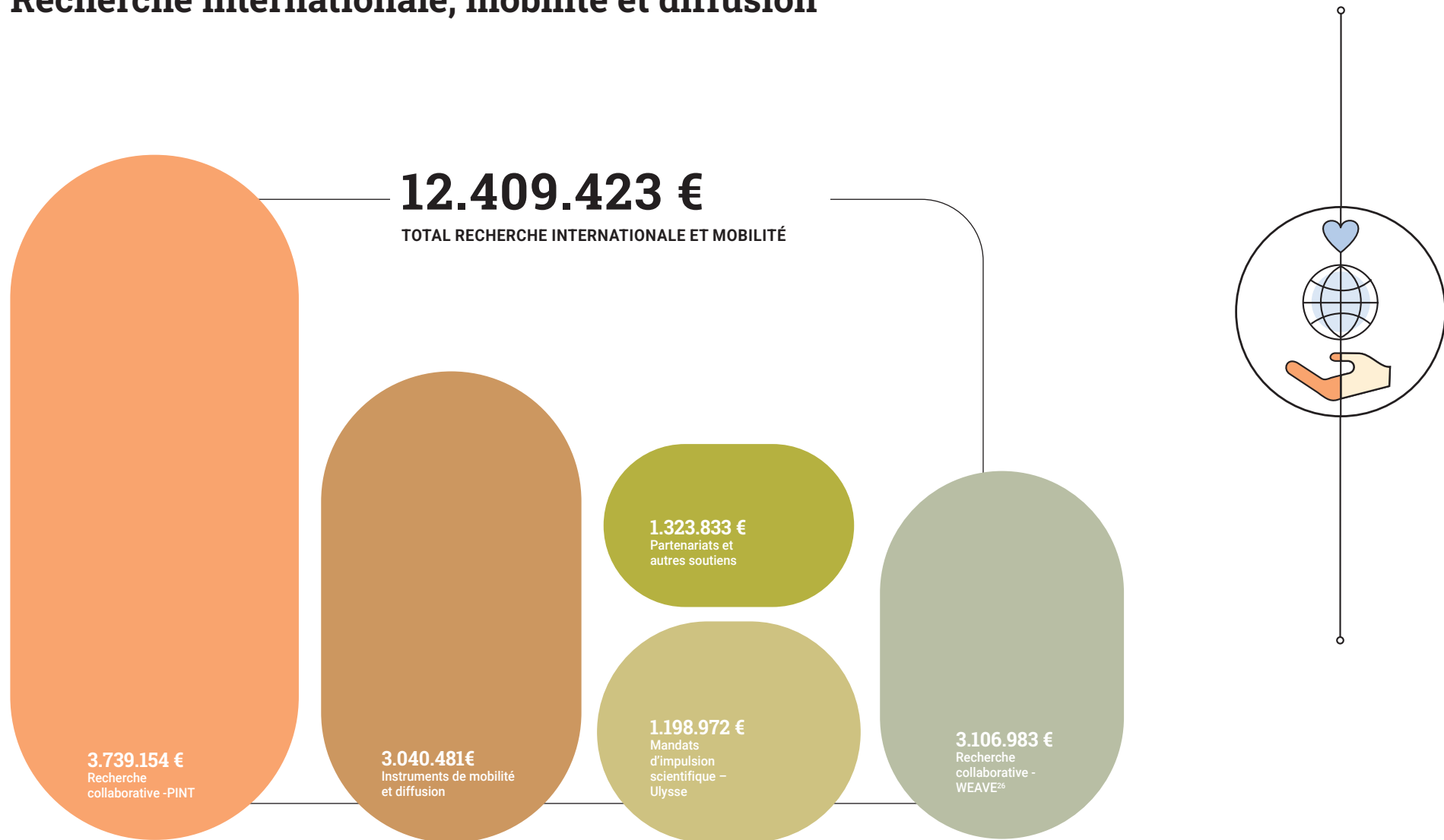
Audacious Medical Grants²⁵

Budget alloué en 2025	€
Personnel	235.388
Équipement	0
Fonctionnement (y compris overhead)	182.82
Total	418.213

Attributions	Demandes	Octrois	% de réussite
AMG-Neuro	27	4	15%
AMG-Onco	14	4	29%
AMG-Pediatrics	15	3	20%
Total	56	11	20%

25. Les PDR THEMA et les Audacious Medical Grants sont financés par des dons et legs au FNRS et par du mécénat.

Recherche internationale, mobilité et diffusion



26. Projets sélectionnés par nos agences partenaires.

Recherche collaborative : PINT-MULTI, PINT BILAT-P, PINT BILAT-M

Dépenses	€
Personnel	2.433.627
Équipement	93.512
Fonctionnement (y compris overhead)	1.163.165
Gestion des appels	48.850
Total	3.739.154

	Attributions	Demandes	Octrois
PINT-MULTI	68		14
PINT-BILAT P	55		6
PINT BILAT M	58		20
Total	181		40

Recherche collaborative : WEAVE

Dépenses	€
Personnel	2.326.586
Équipement	82.362
Fonctionnement (y compris overhead)	698.035
Total	3.106.983

	Attributions	Demandes	Octrois
Total	52		8

PDR INTER²⁷

Dépenses	€
Personnel	1.742.182
Équipement	69.461
Fonctionnement	548.256
Total	2.359.899

	Attributions	Demandes	Octrois
Total	59		10

27. Les PDR INTER sont des projets menés avec des partenaires WEAVE mais issus de l'appel PDR FNRS. Ils sont donc inclus dans la ligne Projets de recherche en page 13.

Instruments de mobilité et diffusion

Dépenses	€
Réunions scientifiques en Europe	247.628
Réunions scientifiques hors Europe	227.183
Séjours à l'étranger en Europe	490.427
Séjours à l'étranger hors Europe	419.170
Workshops	27.169
Bourses de séjour scientifique in et out	103.224
Organisation de réunions scientifiques	706.056
Missions scientifiques in et out	819.625
Total	3.040.481

Attributions instruments de mobilité et diffusion	Demandes	Octrois
Réunions scientifiques en Europe	905	794
Réunions scientifiques hors Europe	269	207
Séjours à l'étranger en Europe	291	261
Séjours à l'étranger hors Europe	176	161
Workshops	118	54
Bourses de séjour scientifique in et out	36	28
Organisation de réunions scientifiques	232	215
Missions scientifiques in et out ²⁸	47	47
Total	2074	1767

Mandats d'impulsion scientifique – Ulysse

Dépenses	€
Personnel	685.321
Équipement	216.211
Fonctionnement	297.440
Total	1.198.972

En fonction en 2025	Total	Femmes	Hommes
Total	10	4	6

Attributions	Demandes	Femmes	Hommes	Octrois	Femmes	Hommes	% de réussite	% de réussite F global	% de réussite H global	% de réussite F vs candidatures F	% de réussite H vs candidatures H
Total	4	0	4	3	0	3	75%	0%	75%	0%	75%

Partenariats et autres soutiens

Dépenses	€
Institutions et réseaux	342.700
Incitant Horizon Europe	432.000
Accords bilatéraux – Partenariats avec WBI	5.984
Échanges d'informations scientifiques	271.735
Contribution CERN (CMS)	271.415
Total	1.323.834

28. Les Missions scientifiques sont un instrument particulier, qui ne rentre pas dans le cadre de la mobilité stricto sensu : c'est un appel annuel adressé aux rectorats des universités qui introduisent une demande selon un quota de mois défini à l'avance. Une Mission scientifique permet le «dégagement de charges pédagogiques d'un chercheur permanent d'université de la FWB (OUT)» ou «l'invitation d'un chercheur permanent étranger occupant une fonction équivalente pour séjourner dans une université de la FWB (IN)».

Dépenses prévisionnelles correspondant aux nouvelles désignations de bourses et mandats à durée déterminée et aux nouveaux octrois de projets et autres instruments en 2025

Nombre de nouvelles désignations de bourses ou mandats à durée déterminée en 2025

Durée de la bourse ou du mandat

Dépenses prévisionnelles pour la durée de la bourse ou du mandat en €

BOURSES ET MANDATS

Aspirantes et Aspirants - nouvelles désignations	140	2 ans	13.083.781
Boursières et Boursiers FRIA- nouvelles désignations	136	15 ou 27 mois ²⁹	11.987.181
Boursières et Boursiers FRESH - nouvelles désignations	49	15 ou 27 mois ²⁹	4.318.911
Aspirantes et Aspirants - renouvellements	140	2 ans	13.705.308
Boursières et Boursiers FRIA - renouvellements	131	21 mois ²⁹	12.094.978
Boursières et Boursiers FRESH - renouvellements	30	21 mois ²⁹	2.769.842
Candidates spécialistes doctorantes et Candidats spécialistes doctorants- nouvelles désignations	4	2 ans	460.000
Spécialistes doctorantes et Spécialistes doctorants - nouvelles désignations	2	2 ans	266.600
Candidates spécialistes doctorantes et Candidats spécialistes doctorants - renouvellements	11	2 ans	1.265.000
Spécialistes doctorantes et Spécialistes doctorants - renouvellements	8	2 ans	1.066.400
Chargées et Chargés de recherches	139	3 ans	40.888.101
Collaboratrices et Collaborateurs scientifiques	18	1 an	1.764.954
Candidats spécialistes postdoctorantes et Candidats spécialistes postdoctorants - nouvelles désignations	1	2 ans	115.000
Spécialistes postdoctorantes et Spécialistes postdoctorants - nouvelles désignations	4	2 ans	606.400
Chercheuses cliniciennes et Chercheurs cliniciens - nouvelles désignations	1	4 ans	151.600
Spécialistes postdoctorantes et Spécialistes postdoctorants - renouvellements	9	2 ans	1.364.400
Chercheuses cliniciennes et Chercheurs cliniciens - renouvellements	6	4 ans	909.600

29. 1ère bourse 1ère année : 27 mois ; 1ère bourse 2ème année : 15 mois ; seconde bourse : 21 mois soit au total: 48 mois et 36 mois si le chercheur a déjà travaillé à 12 mois à sa thèse.

Nombre de nouveaux octrois en 2025

Durée du projet

Dépenses prévisionnelles pour la durée du projet en €

PROJETS, CRÉDITS ET AUTRES INSTRUMENTS

Projets de recherche	67	2 ou 4 ans	22.726.236
Projets de recherche IISN	17	1 à 4 ans	4.109.049
Projets Télévie	60	1 ou 2 ans	6.946.070
Projets de recherche Télévie	5	2 ans	2.267.652
Mandats d'impulsion scientifique	16	3 ans	7.236.079
Crédit de recherche	146	2 ans	7.528.569
Équipement	21	1 an	4.078.531
Infrastructures et Grands Équipements	16	3 à 6 ans	10.926.147
Fonds pour la recherche fondamentale stratégique FRFS /WEL-T	3 Starting grants et 9 Advanced Grants	4 ans (2X2)	14.183.406
Fonds pour la recherche en art FRArt	14	9 à 24 mois	657.866
Audacious Medical Grant	11	2 ans	1.173.998
WelCHANGE	19	4 ans	6.542.105
Subsides pour ouvrages scientifiques	17	1 an	54.309
Subsides pour périodiques scientifiques	12	Max 3 ans	131.420

RECHERCHE INTERNATIONALE

WEAVE	8	3 ou 4 ans	2.268.574
PDR INTER	10	4 ans	3.705.336
PINT-MULTI	14	3 ans	3.253.146
PiNT-BILAT-P	20	2 ou 3 ans	278.422
PINT-BILAT-M	6	3 ans	1.408.472
Réunions scientifiques en Europe	794	Frais de voyage	247.628
Réunions scientifiques hors Europe	207	Frais de voyage	227.183
Séjours à l'étranger en Europe	261	Frais de voyage et per diem	490.327
Séjours à l'étranger hors Europe	161	Frais de voyage et per diem	419.170
Workshops	54	Frais de voyage et per diem	27.169
Bourses de séjour scientifique in et out	36	Frais de voyage et/ou per diem	117.470
Organisation de réunions scientifiques	215	Frais d'organisation	708.986
Missions scientifiques in et out	47	Dégagement des charges pédagogiques	819.625
Mandats d'impulsion scientifique – Ulysse	3	2 ans + 1 an de prolongation éventuelle	2.518.894